

Skogsfinnarna och deras kultur

I Torsby kommun finns världens största bestånd av finska rökstugor. Men vad är en rökstuga egentligen, och vilka var det som bodde i dem? Här på Torsby Finnkulturcentrum får du veta mer.

Från 1300-talet och fram till 1809, var Finland en del av det svenska riket. Befolkningen i de östra regionerna Tavastland och Savolax, bedrev odling i stora skogsområden, så kallat svedjebruk. Metoden går ut på att man sår säd i askan efter nedhuggen och bränd skog. Svedjebruk, boskapsskötsel, jakt och fiske var hörnpelarna i dessa skogsfinnars näringsfång. Deras hantverk bestod bland annat av näverflätning.

Under 1500- och 1600-talen flyttade många skogsfinnar till skogslandskapen i Norrland och Mellansverige samt delar av östra Norge. Några av anledningarna var överbefolkning och brist på skogsområden att svedja. I Sverige, däremot, fanns det stora orörda skogar som mer eller mindre betraktades som värdelösa. Uppmuntrade av myndigheterna, tog mellan 2 000 och 20 000 skogsfinnar chansen till en bättre försörjning i bland annat norra Värmland. De fick flera års skattefrihet för sin odlargärning. Efter de åren, skulle skogsfinnarnas gårdar skattläggas. Eftersom språket var så annorlunda, uppfattade svenskarna skogsfinnarna som främmande, trots att de flyttade inom det egna riket. Skogsfinnarna förde med sig sin svedjeteknik, sin byggnadstradition och sin folktro.

Svedjebruket

Svedjebruket krävde stora arealer och tog lång tid. Första året fälldes träden i det skogsområde som skulle svedjas. Träden fick ligga och torka i ett eller flera år. Därefter brändes svedjan och sedan sådde man i den ännu ljumma askan. Det var framför allt en speciell sorts råg; tuvråg eller svedjeråg, man odlade. På finska heter den korpiruis. Den är tvåårig och gick inte att skörda förrän hösten året därpå. Men man fick ofta lön för mödan, för rågen kunde ge hundrafalt igen, i gynnsamma fall tusenfalt. Från ett enda korn växer en hel tuva råg upp. Efter den första rågskörden, såddes ofta rovor på svedjefallet, men redan efter något år var marken för näringsfattig för att odla i. Då växte lövsly, örter och gräs upp som blev till gott bete för husdjuren. Det gällde alltså att ha flera svedjor i olika stadier igång samtidigt, om man ville skörda råg varje år. De stora rågskördarna bidrog till en hygglig levnadsstandard för många skogsfinnar. De kunde betala skatt i råg och byta råg mot andra varor som sill, salt eller järn. Men om det blev missväxt var nöden och fattigdomen inte långt borta, därför kombinerade skogsfinnarna sitt svedjande med boskapsskötsel, åkerbruk, jakt och fiske.



Rökugnen på Juhola.
Foto: Monica Björklund, Värmlands Museum.

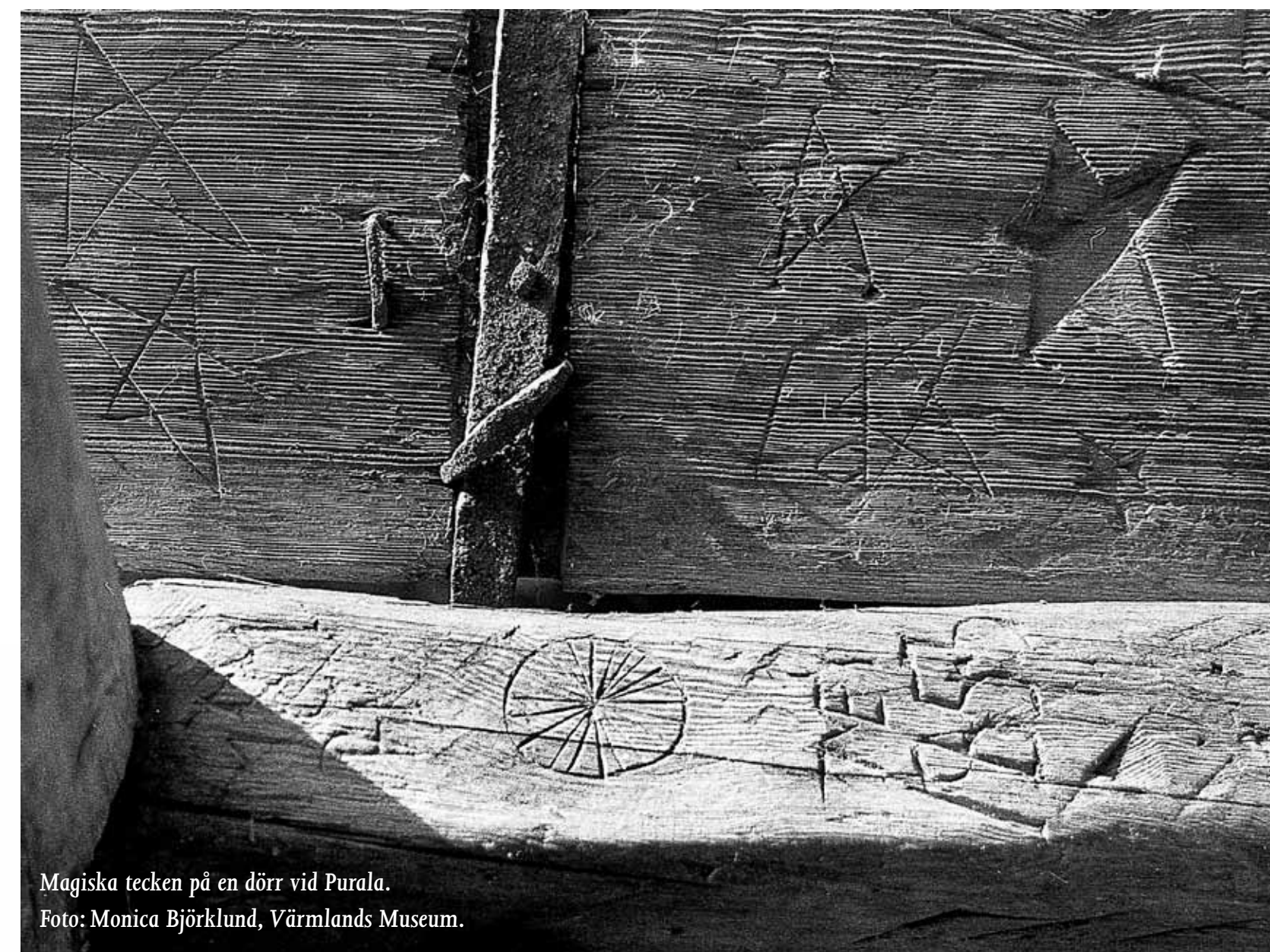
Byggnaderna

Den första byggnad som skogsfinnarna satte upp, var en enkel typ av bastu. Där kunde de både bada, torka säd och bo innan boningshuset, rökstugan, var byggd. En rökstuga är en enkelstuga som består av ett rum som domineras av en stor ugn utan skorsten. Röken stannar alltså kvar i rummet, uppe under taket där den färgar innertaket och övre delen av väggarna svarta. Lägre ned i rummet, besväras man inte av röken. Rökmängden regleras med en lucka i taket och små dragluckor i ena långväggen, i nyare tid fönster. Det tog flera timmar att värma upp den stora stenugnen, men den höll värmen länge. Det gick bra att baka i ugnen. I rökugnens framkant finns en grop som kallas gruvan. Dit kunde man raka glöd och laga mat till viss del, men ofta fanns det separata kokhus på gården. En utveckling av rökstugan var att den byggdes ut med ett mindre rum, kåve, där det fanns en öppen spis. Då förenklades matlagningen, eftersom det gick att ställa eller hänga grytor direkt över elden. Många rökstugor byggdes så småningom ut med ytterligare ett rum, så kallad svenskstuga. Huset fick då formen av en parstuga, det vill säga ett rum på var sida om ingången. I svenskstugan fanns en vanlig spis med skorsten och det var ett finrum som inte användes till vardags.

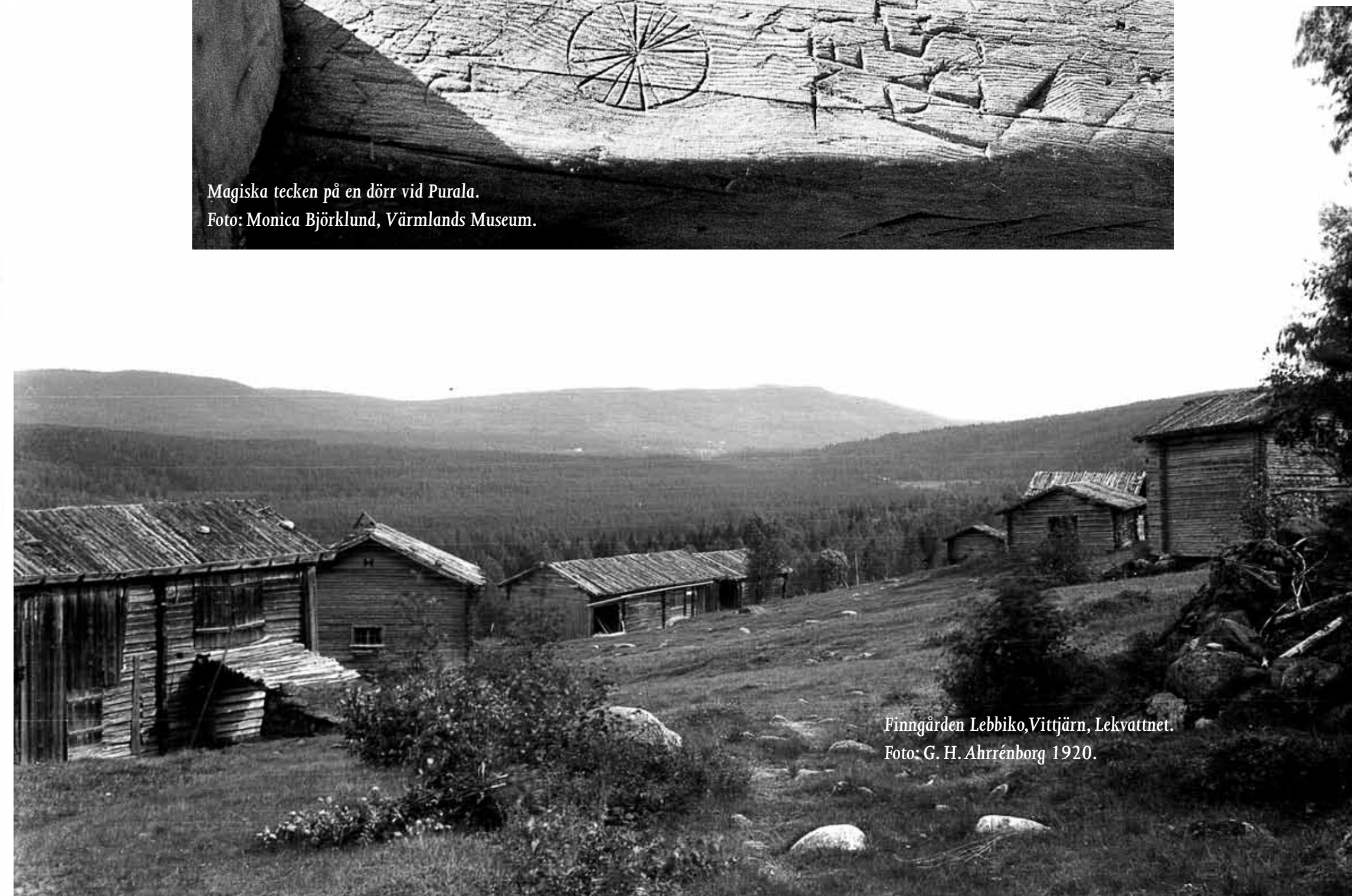
På finngården fanns förutom rökstugan två andra byggnader som värmdes med rökugn; bastun och rian, där säden torkades. På gården fanns också ladugård, lador, kokhus, vedbod, jordkällare och andra uthus. Vissa finngårdar hade också smedja. På gården fanns det till slut en byggnad för varje funktion, placerade utan bestämd ordning.

Folktron

Skogsfinnarna som bosatte sig i Sverige var kristna, men deras folktro var också högst levande. Kristendom, magi, besvärjelser och en tro på att allt i naturen har en själ smälte samman till en väv. De använde sig av de "goda krafterna" för att skydda sig och boskapen eller för att bota sjukdomar. De "onda krafterna" kunde man ta till när man ville skada någon eller något. Femhörningen, pentagrammet, användes som ett magiskt tecken, för att ge lycka och välgång. Det skulle ristas med kniv i ett enda drag. Sånger, läsningar och besvärjelser hörde till vardagen, liksom tron på olika slags rå, som skogsrået och sjörået. Många skogsfinnar ansågs också vara trollkunniga och de möttes med en speciell respekt. Svenskar var ofta försiktiga i sina möten med trollkunniga skogsfinnar. Flera forskare har dokumenterat skogsfinnarnas folktro och det finns ett rikt material här på Torsby Finnkulturcentrum.



Magiska tecken på en dörr vid Purala.
Foto: Monica Björklund, Värmlands Museum.



Finngården Lebbiko, Vittjärn, Lekvattnet.
Foto: G. H. Ahrrénborg 1920.

Skogsfinnen blir svensk

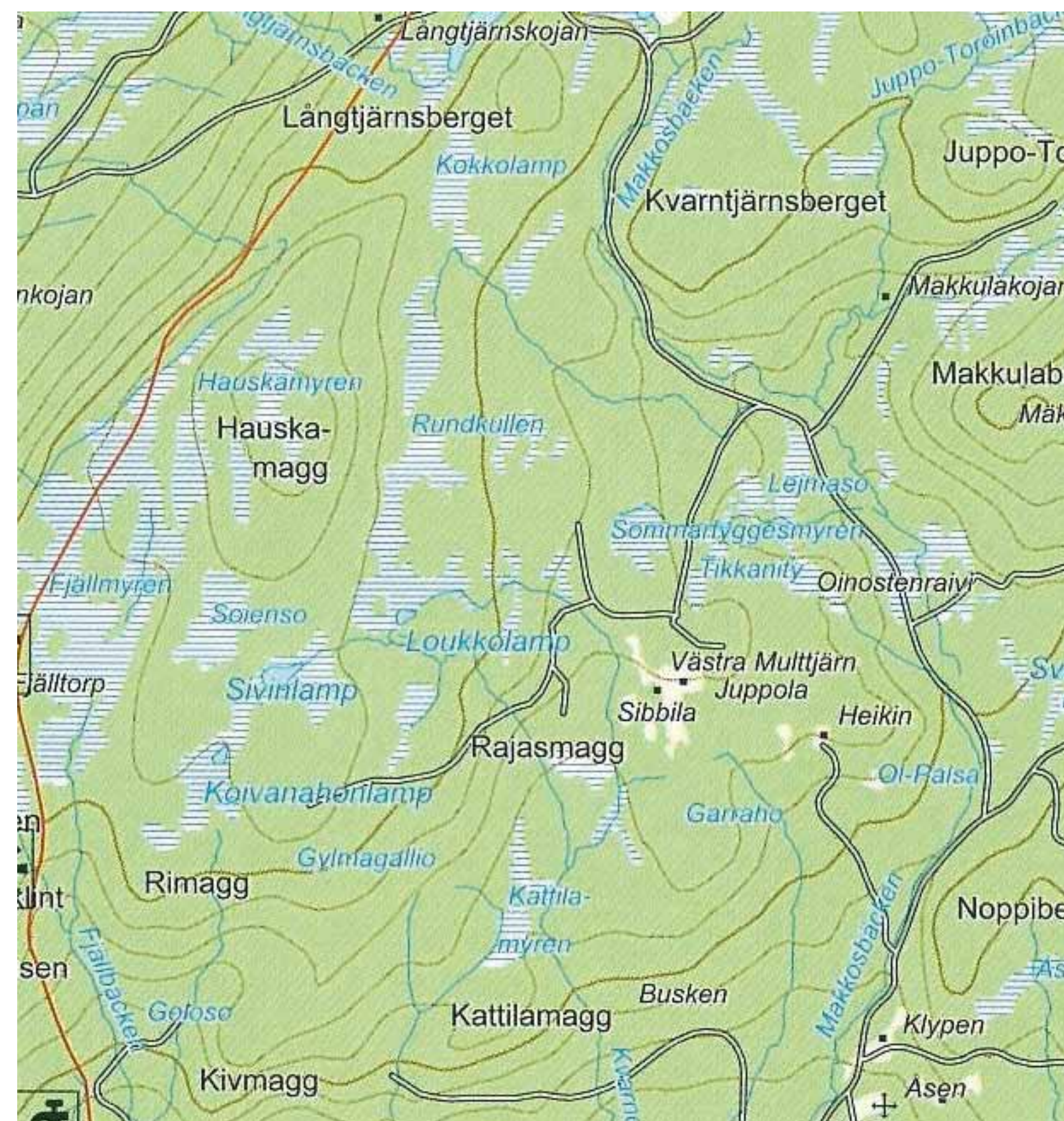
Svedjebruket förbjöds redan i slutet av 1600-talet. Orsaken var de många nya järnbruken som krävde stora mängder träkol. Skogen blev plötsligt värdefull. Finnarna fick ställa om sitt näringsfång till åkerbruk och boskapsskötsel, några fortsatte nog att svedja ännu en tid. Under 1800-talet arbetade många åt skogsbolagen och med virkesflottning, liksom sina svenska grannar. De som ägde skog kunde få inkomster genom den ökande timmerhandeln. Konflikter mellan svenskar och skogsfinnar förekom, men hörde till ovanligheterna. De rörde för det mesta marktvister eller jakträttigheter. Prästerna klagade ibland på att finnarna inte besökte kyrkan så ofta, eller att de inte klarade husförhören. Det kan förklaras med långa avstånd och språkproblem, gudstjänsterna hölls ju på svenska.

Allt eftersom inlemmades skogsfinnarna i det svenska sättet att leva. Deras språk och kultur försvann mer och mer. Barnen talade bara svenska i skolan. I mitten av 1900-talet gick de sista som kunde tala den värmlandsfinska dialekten bort och de bebodda rökstugorna lämnades åt sitt öde. Men många nordvärmlänningar har skogsfinskt blod i sina ådror, kanske utan att ens veta om det!

Minnena av den skogsfinska kulturen lever idag främst genom de 30-tal rökstugor som ännu finns kvar, 10 av dem står på ursprunglig plats. Ingen annanstans i världen finns det så många bevarade rökstugor som i Torsby kommun, ett unikt rekord. Det finns också finska namn på platser, berg och sjöar samt inte minst ett omfattande foto- och arkivmaterial. Också motti och fläsk förstås!

På följande sidor presenterar vi några av de finngårdar som går att besöka, flera av dem är öppna under sommaren.

Välkommen till Finnskogen!



Kvarntorp

Myllylä

Kvarntorp är en stor gård med rök- och svenskstuga, bastu, smedja och uthus. Det går inte med säkerhet att säga hur gammal gården är. På gårdsplanen finns en sten med årtalet 1755 och rökugnen har årtalet 1774 inhugget, men gården är troligen äldre. Själva kvarnen låg vid vattendraget Kvarnälven som rinner i närheten.

Kvarntorp tillhörde de mer välbeställda finngårdarna och rökstugan byggdes ut med en svenskstuga på 1840-talet. Då byggdes också en drängstuga. De äldsta bevarade redskapen är från 1700-talet.

Under 1800-talet bytte gården ägare flera gånger. Henrik Larsen Liukkoinen flyttade till Kvarntorp med sin familj 1858 och hans dotterdotter Klara Persson (1876-1950) var den sista brukaren av gården. Hon var en framsynt kvinna som bland annat byggde en kraftstation i Kvarnälven och drog in elektricitet till Kvarntorp.

Klara Persson uttryckte en vilja att Kvarntorp skulle bevaras som en minnesgård över den skogsfinska kulturen.

Kvarntorp ägs av Torsby kommun och förvaltas av Lekvattnets hembygdsförening. Gården är förklarad som byggnadsminne. Det går bilväg ända fram och i rökstugan finns servering.

Telefon: 0560 - 500 73.



Kvarntorp. Foto: Monica Björklund, Värmlands Museum.

Ritamäki

För att komma till den mest genuina finngården, Ritamäki, får man promenera 1,5 km från parkeringsplatsen vid sjön Lomsen. Den nuvarande gården byggdes på 1840-talet av Olof Jansson Uotinen. Rökstugan är av mindre typ och består av själva stugan med rökugn, en kammare och ett kök med järnspis och skorsten. Alla byggnader på gården är så gott som opåverkade och de ger en god bild av hur livet på en mindre finngård kunde te sig. I norra änden av inägorna finns lämningar efter äldre bebyggelse.

Ritamäki brukades av samma släkt mellan 1840 och 1964. De sista ättlingarna, syskonen Jansson, levde på samma sätt som sina förfäder och de hade vare sig elektricitet eller indraget vatten.

Ritamäki skyddas både som byggnadsminne och naturreservat. Slätterängarna runt torpet slås varje år med lie och därmed bevaras den rika flora som finns vid gården. Det finns en enklare servering.

Ritamäki ägs och förvaltas av Lekvattnets hembygdsförening.
Telefon: 0560 - 501 76 eller 501 03.



Ritamäki. Foto: Lars Sjöqvist, Värmlands Museum.

Juhola

Hemmanet Multtjärn i Östmarks socken grundades under 1640-talet. Gården delades senare i två hemmansdelar och Östra Multtjärn var i släkten Oinoins ägo. På 1740-talet var det dags för tre söner att arva. En son stannade på huvudgården Alakylä, sonen Mattes byggde gården Mattila och sonen Johan (Juho på finska) byggde Juhola. Gården togs upp genom svedjebruk men man övergick snart till åkerbruk och boskapsskötsel. Från 1700-talets senare del kom de största inkomsterna från timmerhandel.

Rökstugedelen på Juhola är troligen från 1740-talet och den är Sveriges största bevarade rökstuga som står på ursprunglig plats. Rökugnen finns också kvar. Gården byggdes ut med en svenskstuga på 1850-talet. I den finns en kamin som eldas på vanligt svenskt vis. På gårdstunet finns även ekonomibyggnader, loftbodar, lador och en rökbastu. Under 1800-talet utvecklades Juhola till en stor gård som var särskilt känd för sin osttillverkning.

Juhola ärvdes från far till son och den sista generationen bestod av flera syskon som bodde kvar på gården. Den mest kände av dem, Johannes Jonsson Oinoinen (1859-1939), eller Juhola-Jussi som han kallades, kunde tala den speciella värmlandsfinska dialekten och han visste också mycket om folketro och magi. Han intervjuades flera gånger på 1930-talet. Efter hans död brukades Juhola av en systerson fram till 1955.

Juhola är fortfarande i privat ägo och gårdens byggnader är inte tillgängliga för allmänheten, men området går att besöka. Det finns en informationsskylt vid p-platsen. Byggnaderna på Juhola skyddas som byggnadsminne och hela finngården är förklarad som kulturresevat sedan 2001.

Mattila är idag en fritidsanläggning med övernattningsmöjligheter. Den är öppen hela året. Den ursprungliga rökstugan finns inte kvar, men en ny uppfördes på 1880-talet. Årtalet 1881 finns inhugget i rökugnen, som fortfarande eldas. Visst låter det härligt med en rökstugekväll efter skidturen!



Purala

På östra sidan av sjön Røjden, nära norska gränsen, ligger den stora finngården Purala. Gården består av två delar; Västerstugan och Österstugan. Västerstugan upptogs av Erik Purainen under 1650-talet. Österstugan upptogs av Jon Henriksson Kaikkalainen under 1700-talets andra hälft. Den nuvarande rökstugan byggdes 1808, svenskstugan omkring 1860-1870. Huset har många fönster, samt en övervåning, vilket är ovanligt. Den övre våningen är inte inredd.

Purala var i släkten Kaikkalainens ägo till 1964, då de sista ättlingarna skänkte gården till Solør-Värmland Finnkulturförening. Föreningen rustade därefter huset, som återinvigdes 1968. I svenskstugan finns gåvor och minnen från föreningens verksamhet genom åren. Den fungerar också som möteslokal. I rökstugan finns servering. Det går bilväg ända fram.

Telefon: 070 - 624 28 45.

Abborrtjärnsberg

Ahvenlamminmäki

Solør-Värmland Finnkulturförening äger också det mindre torpet Abborrtjärnsberg, som troligen upptogs under 1800-talets första hälft. Rökstugan, som är från 1885, var bebodd till 1937 och ligger mitt på gårdstunet. Det finns ingen svenskstuga. Gården är obemannad, men alltid öppen. Man får gå den sista biten, ca 300 meter i ganska otillgänglig terräng. Men det är ingen fara, för det finns ett kors som är inristat i en stenhäll och som skyddar mot onda makter. I slutet av juli hålls slättergille, då slås gårdstunet med lie. Området är skyddat som naturreservat sedan 1996. Finnskogsleden går igenom området.



Purala. Foto: Monica Björklund, Värmlands Museum.

Rikkenberget

Den förste kände brukaren vid Rikkenberget hette Elias Andersson, född 1780. Den nuvarande rökstugan med svenskstuga uppfördes 1852 av sonen Jan Eliasson. Därefter köpte norrmannen Ole Kjöstelsen Kalstad gården, som efter honom fick namnet Kallstan. Huset var bebott av hans ättlingar till 1925 och det finns många gamla föremål och redskap bevarade.

Rikkenbergets hembygdsförening bildades 1959 med målsättning att rädda de byggnader som fanns kvar på gården. I närheten av rökstugan finns en timmerkoja från 1920-talet som har använts av skogsarbetare. I den får man veta mer om arbetsvillkoren i skogen under 1900-talets första del. Rikkenberget består av kalkhaltig hyperit, vilket gör att växtligheten är ovanligt rik i området. Det finns möjlighet till guidevisningar, kaffeservering samt övernattninng. Det går bilväg ända fram.

Telefon: 0564 - 310 40, eller 300 39.



Rökstugor på hembygdsgårdar

Några rökstugor är flyttade till olika hembygdsgårdar eller friluftsmuseer i Värmland. Där får de ofta samsas med byggnader från de svenska områdena, så man kan uppleva både svensk och finsk byggnadstradition och kultur.

Hembygdsgården Karmenkynna, Lekvattnet

Karmenkynna är en förvanskning av det värmlandsfinska ordet käärmeeenkynnäs, som betyder ormkullen. Lekvattnets hembygdsförening har samlat ett 15-tal byggnader som alla har anknytning till den skogsfinska kulturen. Själva rökstugan uppfördes i Örtjärnshöjden på 1780-talet av Erik Eriksson Kiiskinen. Hans sonson med hustru var de sista som bodde i den, fram till 1910. Därefter stod huset tomt tills hembygdsföreningen köpte och flyttade det till Karmenkynna 1923. Svenskstugan byggdes till några år senare. Där finns numera en servering. Telefon: 0560 - 501 76.

Hembygdsgården Kollsberg, Torsby

Kollsberg ägs och drivs av Fryksände hembygdsförening. Här finns ett 20-tal byggnader. Rökstugan från 1815 kommer från Säterbråten i Rådom och var den enda kvarvarande rökstugan i Fryksände socken då den flyttades till Kollsberg 1924. Den var bebodd till 1915. Det finns ingen svenskstuga, men ett mindre rum, så kallad kåve, som har en öppen spis av svensk modell. Rökugnen eldas vid vissa tillfällen. Servering. Telefon: 0560 - 718 61.

Hembygdsgården Tomta, Skråckarberget

Finngården Tomta togs upp 1780 av Erik Henriksson Vilhuinen. Den gick sedan i arv och var bebodd till 1939. Södra Finnskoga hembygdsförening fick Tomta i gåva av den sista ättlingen 1952. På gården finns många byggnader, bland annat en rökstuga från 1760 med svenskstuga. Den är flyttad från Josefsberg i Lekvattnet, men flera andra hus på området är ursprungliga, bland annat mangårdsbyggnaden från 1850. Två av gårdens byggnader är uppförda under senare år; en rökbastu som går att hyra och en stor serveringslokal. Finnskogsleden går över gården. Telefon: 0564 - 301 05 eller 302 25.

Vitsands hembygdsgård, Vitsand

Vitsands hembygdsförening har sin hembygdsgård väster om kyrkan. Husen speglar både svensk och skogsfinska kultur. Rökstugan är från 1858 och flyttades från Edlaho i Mangen 1923. Den har en kattlucka i fönstret och en ovanlig och utsirad pahastock i rökugnen. Paha- eller patastock är en lodrät stolpe i det hörn av ugnen som vänder ut mot rummet. Den stabiliserar ugnen mot golv och tak. Servering. Telefon: 0560 - 303 33.



Nikkela hembygdsgård, Nyskoga

Nyskoga hembygdsförening driver hembygdsgården, som är en del av den gamla finngården Nikkela. Rökstugan från 1700-talet flyttades till nuvarande plats 1880. Det finns också en rökbastu. Gården hålls öppen vissa dagar och på förfrågan. Telefon: 0560 - 331 00 eller 330 18.

Dalby hembygdsgård, Ransby

Hembygdsgården som drivs av Dalby hembygdsförening, ligger i Klarälvdalen söder om Sysseleback. På området finns ett stort antal gårdar, främst från svenskbygden, men det finns också en rökstuga. Den flyttades från Aspliden, Södra Finnskoga 1933. Den är av enklare modell med jordgolvet. Den har heller inga fönster, utan endast dragluckor på långväggen. Dragluckor fanns på alla rökstugor innan det blev vanligt med fönster. Servering. Telefon: 0564 - 432 96 eller 430 94.

Gräsmarks hembygdsgård, Gräsmark

Gräsmarks hembygdsförening förvaltar ett 10-tal byggnader. Förutom gårdarna från svenskbygden finns bland annat en rökstuga med svenskstuga från 1700-talet, en torkria och en rökbastu. Rökstugan är flyttad från Västra Rintetorp i Timbonäs och har en vit bård på väggen som markerar var sotgränsen gick. Servering. Telefon: 0565 - 403 07.

Såguddens museum, Arvika

Såguddens friluftsmuseum förvaltas av Västra Värmlands fornminnesförening. Här finns ett stort antal byggnader och den skogsfinnska kulturen representeras av en rökstuga från 1783. Den är flyttad från Övre Spettungen i Lekvattnet. Servering. Telefon: 0570 - 137 95.

Mariebergsskogen, Karlstad

Karlstads stadspark är ett stort friluftsområde med ett flertal byggnader som har flyttats dit från olika delar av Värmland. Rökstugan, kallad Ol-Pålstorp, som kom från Västra Mulltjärn i Östmark, totalförstördes vid en brand 1996. En ny byggnad uppfördes 1998 efter de gamla ritningarna. På området finns också ett kokhus från Vitsand och ett härbre från Norra Finnskoga. Öppet året runt. Kafé och kiosker. Telefon: 054 - 29 69 90.

Karlstads hembygdsförening ansvarar för aktiviteter i rökstugan. Telefon: 054 - 15 60 40.

Mer information om hembygdsgårdar finns på
Värmlands hembygdsförbunds hemsida:

www.hembygdvarmland.se



Nikkela. Foto: Lars Sjöqvist, Värmlands Museum.



Tomta. Foto: Lars Sjöqvist, Värmlands Museum.