

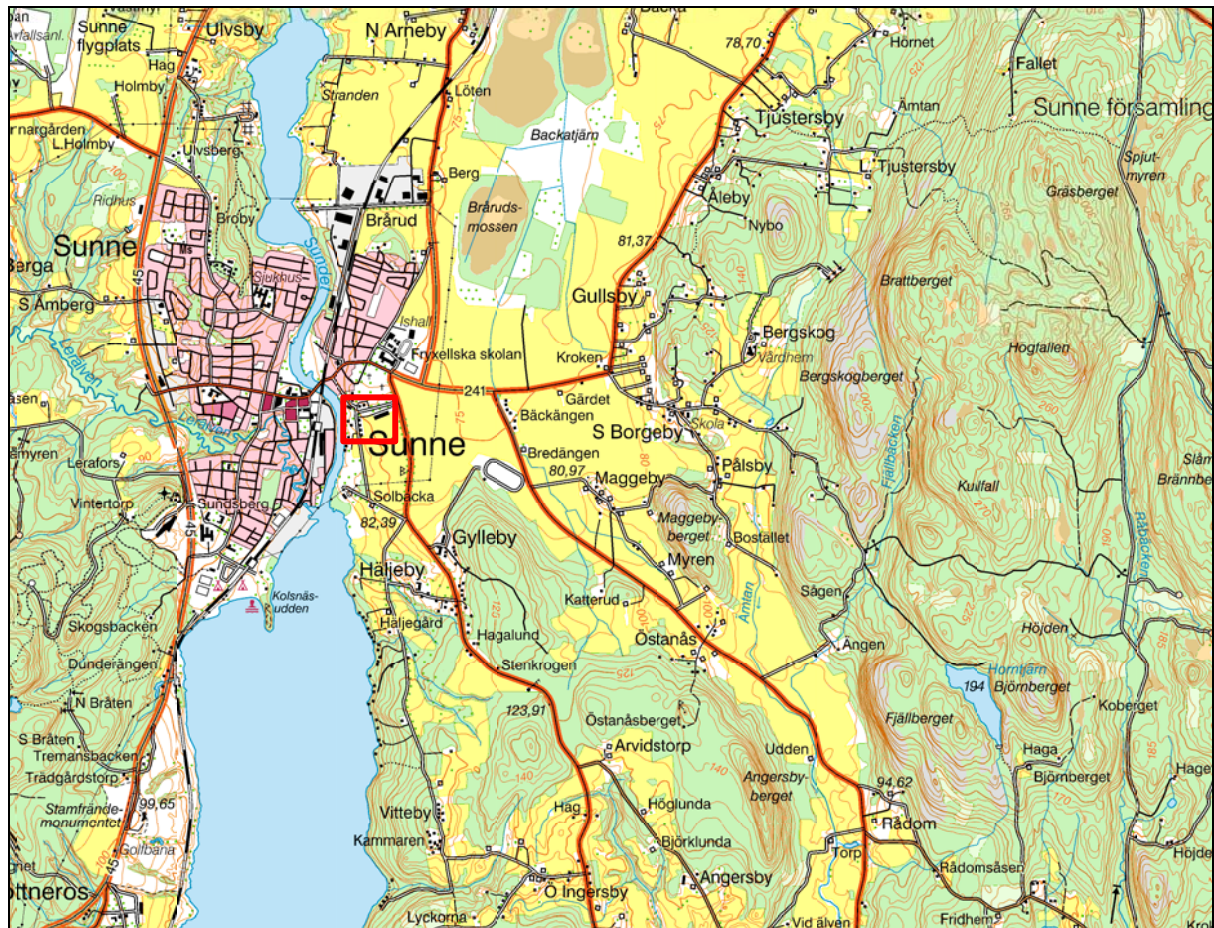
Innehållsförteckning	
Inledning	2
Syfte	3
Metod	3
Områdesbeskrivning och historik	5
Frågeställningar	7
Anläggningar	8
Område 2, norra delen	8
Område 2, södra delen	11
Område 3	11
Fyndmaterial	13
Keramik	13
Flinta och andra avslag	13
Brända ben	13
Övriga fynd	13
Analyser	14
Jämförelser med andra samtida boplatser i Värmland	14
Bronsåldersboplatser i Sverige	15
Resultat och tolkning	17
Sammanfattning	18
Referenser	18
Tekniska och administrativa uppgifter	19
Dokumentationsmaterial	19

Inledning

Sunne kyrkogårdsförvaltning planerade en utvidgning av kyrkogården i Sunne. Utvidgningen skulle ske söderut från kyrkan och den då befintliga kyrkogården. Utvidgningen anslöt till det så kallade Torvnäsområdet som Sunne kommun detaljplanlagt för bostadsbebyggelse.

Inför detaljplanläggningen utförde Värmlands Museum 2003 en arkeologisk utredning och senare även en förundersökning. Vid dessa tillfällen påträffades ett tiotal okända fornlämningar i form av olika slags boplatzlämningar. Inom området för den planerade utvidgningen av kyrkogården hittades tre av dessa fornlämningar, kallade område 2, 3 och 18. Den sista av dessa, område 18, utgörs sannolikt av Sunne gamla prästgård som brändes ner under det nordiska sjuårskriget år 1565. På samma plats har även en vikingatida/tidigmedeltida boplatz legat. Det nu aktuella ärendet berörde dock endast områdena 2 och 3 då man räknade med att inte behöva utvidga kyrkogården utöver denna yta.

Undersökningen av områdena 2 och 3 utfördes av personal från Värmlands Museum från mitten av augusti 2006.



Figur 1. Utdrag ur topografiska kartan, skala 1:50 000. Platsen för undersökningen ligger inom den röda markeringen. ©Lantmäteriet. Ärende nr MS2005/01156.

Syfte

Undersökningens övergripande syfte var att dokumentera de aktuella fornlämningarna och ta tillvara de fynd som ansågs relevanta för dokumentationen. Det vetenskapliga syftet utgjordes av att utifrån administrativa, judiciella och religiösa aspekter diskutera markanvändningen av ett område mellan kyrkan och prästgården. Syftet grundades i första hand i det faktum att utredningen och förundersökningen inte kunnat fastställa lämningarnas ålder och att lämningarna på grund av sitt utseende misstänktes kunna vara medeltida.

Platsens historiska betydelse visas genom sin närhet till Sunne kyrka (med sin medeltida historia) och medeltida prästgård. Från andra platser i landet vet vi att det under medeltiden varit vanligt att tingsplatsen legat nära kyrkan. Det finns också uppgifter om att kyrkbackar allmänt sett varit en samlingsplats med marknader, festligheter m.m.. Med detta som bakgrund skulle det mycket väl kunnat stämma att de aktuella platserna varit en tingsplats och/eller en samlingsplats. Resultatet från undersökningen skulle därför kunna få stor betydelse för tolkningen och synen på det rumsliga nyttjandet av ett närområde intill en kyrka och relationerna mellan de olika företeelserna och institutionerna.



Figur 2. Avbaning av norra delen av Område 2. Foto av Hans Olsson, Värmlands Museum.

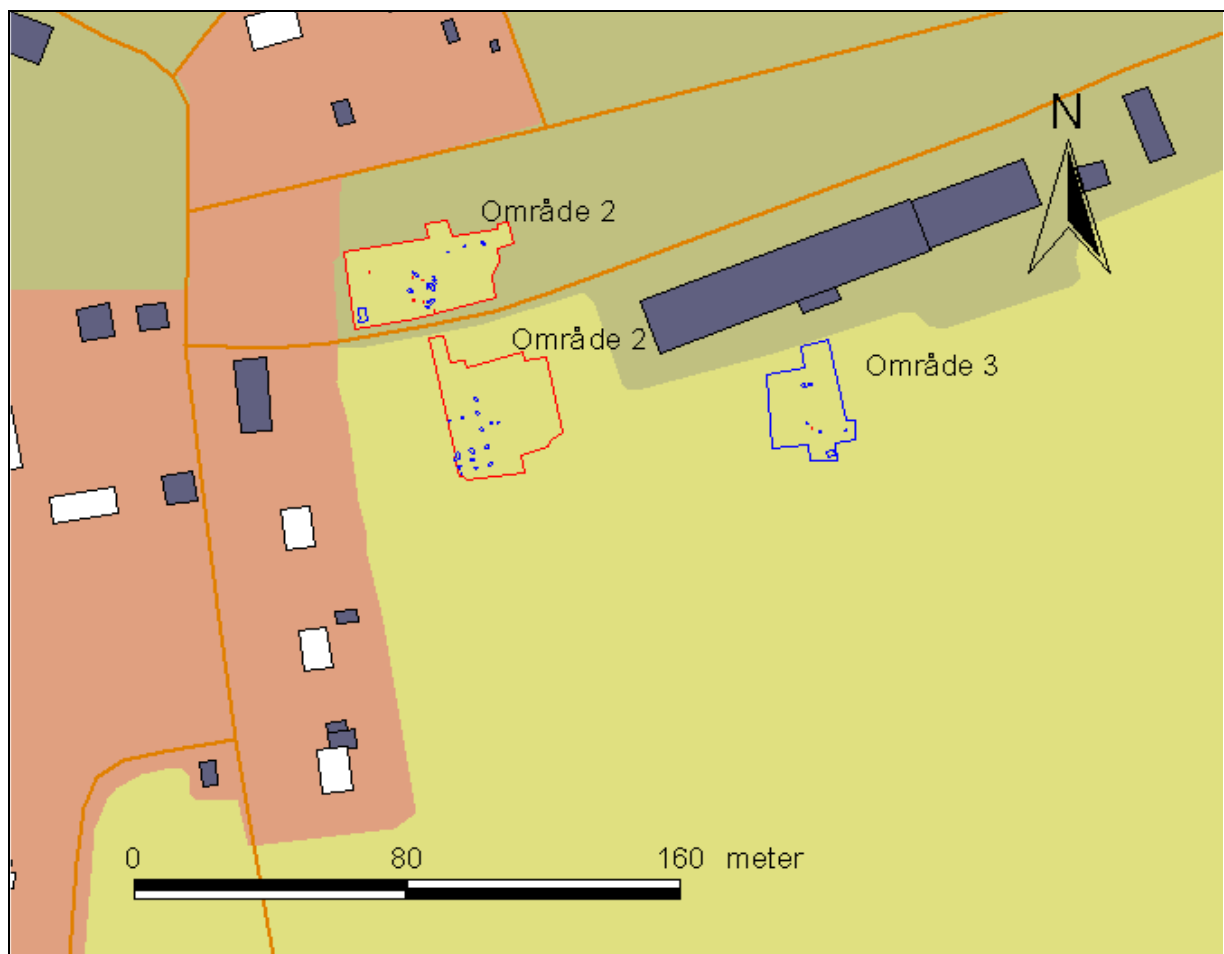
Metod

Innan undersökningen påbörjades fotograferades de två aktuella områdena. Sedan vidtog avbaning med maskin i den norra delen av Område 2. Detta var den del som låg norr om en mindre grusväg som genomkorsade Område 2. Avbaningen startade i väster och gick österut. Fynd, skärvtsten och anläggningar som påträffades markerades med gula träpinnar. Detta var ett sätt att snabbt få en överblick över var fynd och anläggningar fanns och var undersökningen

sedan skulle koncentreras. Två och en halv dag tog avbaningen av detta område. Vid avbaningen gjordes också en grovrensning för att få bort så mycket lös jord som möjligt för att underlätta rensning.

Redan under avbaningen stod det klart att anläggningar och fynd främst var koncentrerade till ett område. Avbaning skedde utanför denna koncentration men tillsammans med förundersökningens resultat kunde vi snart avgöra att det inte fanns några lämningar utanför det område som banats av. Därefter avslutades avbaningen i den norra delen av Område 2.

När sedan rensningen vidtog skedde denna utifrån de anläggningar och fynd som markerats vid avbaningen. Detta visade sig ge en god bild av det faktiska läget då få fynd och anläggningar framkom utanför denna yta. Ytan var också lättrensad då den bestod av sand. Ytan rensades vid flera tillfällen för att minska risken för att anläggningar och fynd gått oss förbi.



Figur 3. Utdrag ur ekonomiska. De undersökta områdena är markerade. ©Lantmäteriet. Ärende nr MS2005/01156.

Efter rensning beskrevs anläggningarna, ritades i skala 1:20 och fotograferades. Sedan snittades de och profiler ritades i samma skala. Även vid profilgrävningen fotograferades anläggningarna. Kol- och makrofossilprov samlades sedan in i de återstående delarna av anläggningarna.

Nästan samtliga anläggningar i norra delen av Område 2 totalgrävdes. Undantagna var anläggningar som inte visat sig innehålla några fynd. Från några anläggningar sällades dessutom jorden. Detta gäller främst A8 som var särskilt fyndrik. Jord från A9 sällades också.

Då det fanns en misstanke att sandjorden skulle kunna innehålla fler fynd än vad som framkommit vid rensningen, grävdes två 0,5x0,5 meter stora rutor i det område som visat sig innehålla flest fynd. Jorden från rutorna sällades men inga fynd framkom.

När samtliga anläggningar dokumenterats mättes schaktet, anläggningar och fynd in med GPS från Lantmäteriet.

Metoden för den södra delen av Område 2 skiljde sig inte mycket från den andra och norra delen. Skillnaden utgjordes av att nästan ingen rensning skedde för hand mer än grovrensning och rensning av synliga anläggningar. Anledningen till skillnaden i metod var att det snart stod klart att lämningarna i den södra delen av Område 2 var av sentida karaktär.

Metoden i Område 3 liknade den från den som användes i norra delen av Område 2. Även på denna plats rensades inte så mycket för hand mer än kring påträffade anläggningar. Här var anledningen att jorden bestod av lera vilket dels var svårtrensat men främst av sådan karaktär att fynd och anläggningar framträdde tydligt utan alltför mycket rensning.

När samtliga anläggningar och fynd dokumenterats i södra delen av Område 2 samt Område 3, mättes de in med GPS från Lantmäteriet.

En annan del i metodarbetet var daglig fältdagbok samt att vi i en fältdator registrerade fynd och anläggningar redan i fält.

Keramikmaterialet från undersökningen skickades till keramiska forskningslaboratoriet för analys. (se bilagd rapport från KFL). I analysen inkluderades även keramikfynden från utredningen och förundersökningen. Dessutom analyserades några fragment från område 18 (gamla prästgården). Det senare gjordes för att få en möjlighet att tolka om det föreligger samtidighet mellan fornlämningarna eller inte.

Områdesbeskrivning och historik

Det aktuella undersökningsområdet ligger på sjön Mellanfrykens östra strand, öster om det sund som förbinder Mellan-Fryken med Övre Fryken. Det är sannolikt detta sund som givit Sunne dess namn. Under medeltiden finns flera stavningar bland annat Sunde (1359), Sund (1367) och Swndhe (1394) (Nilsson 1997, s.52ff).

Undersökningsområdet präglas av flacka höjdparter med relativt markerade sluttningar åt väst och söder. Marken består idag till stora delar, liksom sedan lång tid tillbaks, av öppen odlings- och hagmark. Närheten till sjön Mellanfryken är påtaglig men längre tillbaks i historien har det funnits sjö även en kilometer nordöst om den aktuella platsen (se karta sidan 5). Där den forna sjön legat finns en tydligt markerad dalgång som i sin förlängning mot norr innehåller flera mossar samt en idag kraftigt utdikade sjön Björken och den borttagna sjön Hån.

Fornlämningsskilderna domineras av gravar från bronsåldern och äldre järnåldern. Dessa är vanligt förekommande längre norrut och längre söderut längs Frykens östra stränder, men det finns även några enstaka gravar längre inåt land, mot öster. Ett stort antal rösen och stensättningar finns vid Askerudsberget, 5-6 km norr om Sunne kyrka och vid Vitteby omkring tre kilometer söder om Sunne kyrka (FMIS).

Utöver gravar från bronsåldern och äldre järnåldern finns också högar från yngre järnåldern. Sydväst om undersökningsområdet, i närheten av Häljeby, finns ett större gravfält (RAÄ 33, Sunne sn), som består av omkring 28 synliga gravar. Gravarnas form och utseende berättar att

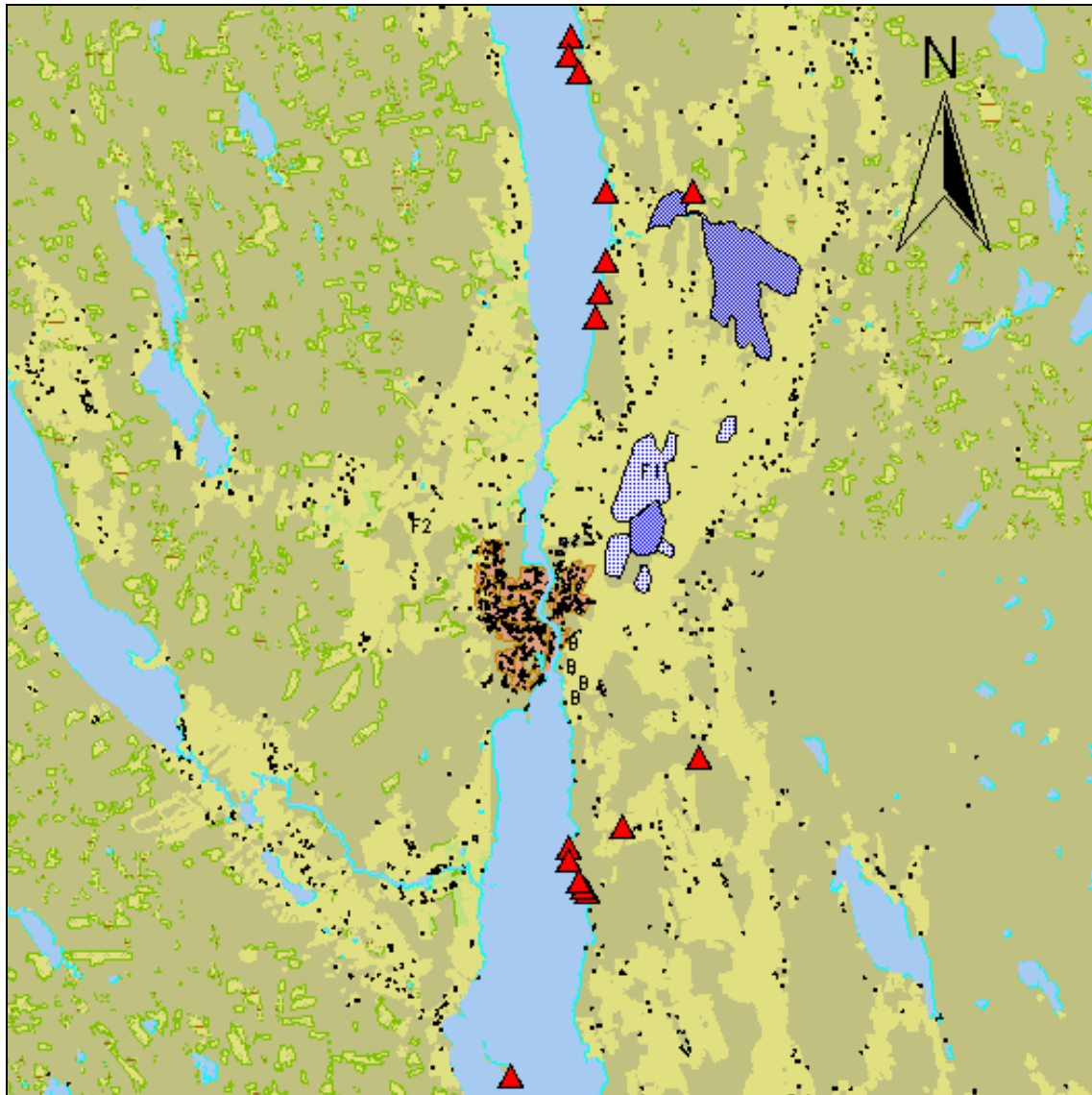
det rör sig om järnåldersgravar, sannolikt anlagda mellan 400-1000-talen e.Kr. Det finns inga uppgifter om fynd från detta gravfält (FMIS).

På Kolsnäsudden, omkring 1,5 km sydväst om undersökningsområdet, finns ett liknande gravfält som det vid Häljeby. Detta gravfält (RAÄ 3, Sunne sn) består endast av omkring sju synliga gravar (FMIS).

Fynd från äldre perioder än brons- och järnåldern finns också men dessa är betydligt mer spridda. Från västra stranden av sundet, mitt för nuvarande prästgård, finns fynd av en pilspets med tänge (Värmlands Museums arkiv). Pilspetsen kan dateras till mellaneneolitikum. Lösfynd av en mesolitisk trindyxa, RAÄ 328, i närheten av nuvarande reningsverket är ett annat exempel på lösfynd från stenåldern (FMIS).

Vid utredningen och förundersökningen 2003 framkom dock fler fornlämningar än de som var kända tidigare. Samtliga utgjordes av olika slags boplatzlämningar varav tre daterats till förromersk järnålder och tre till yngre bronsåldern. Boplatzlämningar hade dittills nästan helt lyst med sin frånvaro och vissa teorier har förekommit om var dessa kan ha legat. Utöver ovan nämnda boplatser hittades lämningarna till vad som tolkas som Sunne gamla prästgård, en gård som brändes i samband med nordiska sjuårskriget på 1560-talet. Dateringar från den platsen visar också på bosättning vid perioden 900-1100-talet men fynd av flinta och keramik tyder på att det kan ha funnits bosättning på platsen även innan dess.

Innan 2003 års utredning och förundersökning hade Högskolan i Karlstad utfört en undersökning vid Östra Ingersby, RAÄ 35, knappt fyra kilometer från de nu undersökta fornlämningarna. Fornlämningarna vid Östra Ingersby består dels av en stenfylld stensättning och dels av fossil åkermark i form av röjningsrösen, åkerhak och terrasser. Stensättningen, 9 meter i diameter och upp till 0,7 meter hög, skulle genom sitt utseende kunna dateras till bronsåldern eller äldre järnåldern. Undersökningen som utfördes 1997 innebar bland annat att tre röjningsrösen undersöktes. Ett av dessa kunde dateras till 600-900-talet e Kr. Under ett röjningsröse påträffades tre anläggningar som man tolkade som spår efter boplatssanknutna aktiviteter. Anläggningarna bestod av nergrävningar med sot, kol och enstaka skörbrända stenar. Kol från en sot- och kollins, som man tolkas höra samman med dessa anläggningar, daterades också. Dateringen gav 1450-850 f Kr. Anläggningarna är belägna omkring 50 meter från den ovan nämnda graven och skulle således kunna ha ett samband (Myrdal-Runebjer och Nilsson 1998).



Figur 4. Översiktskarta över bronsålderslokaler. På kartan markeras gravar med röd triangel. Kända boplatser har markerats med B varav den nordligaste utgör de nu undersökta boplatzlämningarna. På kartan syns också de nu utdikade sjöarna Hån, Björken och Backatjärnet med blå färg. Här finns också sankmarken utmarkerad med blå prickar. Slutligen finns fyndplatser för bronsfynd markerade. F1 är ungefärlig fyndplats för dolksvärd från äldre bronsåldern och F2 en rakkniv från period V (900-700 f Kr).

Frågeställningar

Den övergripande frågeställningen är vilken typ av aktivitet som avsatt de lämningar som påträffades vid utredningen och som avgränsades vid förundersökningen 2003. De anläggningar som hittades vid dessa båda undersökningar var både diffusa och svårbestämbara i tid. Även om lämningarna hade karaktären av boplatzlämningar var deras antal få vilket inte är vanligt på boplatser. Den bedömning som gjordes i fält var att lämningarna borde vara äldre än 1600-talet, dels för att det inte fanns något som helst sentida fyndmaterial på platserna och dels för att senare tiders bebyggelse borde kunna gå att spåra i kartmaterial.

En lika viktig frågeställning var från vilken tid lämningarna är. Vid de tidigare undersökningarna gjordes inga naturvetenskapliga analyser och inget fyndmaterial hittades som direkt kan sägas vara daterbart. Det är först när lämningarna kan dateras som en vidare tolkning av dem är möjlig. Om lämningarna inte är boplatzlämningar, vad är de då? Kan de vara resterna

efter en tingsplats med intilliggande marknad? Det senare kunde i och för sig bli svårt att bevisa men här blir de sammanvägda resultaten viktiga för den tolkning som görs.

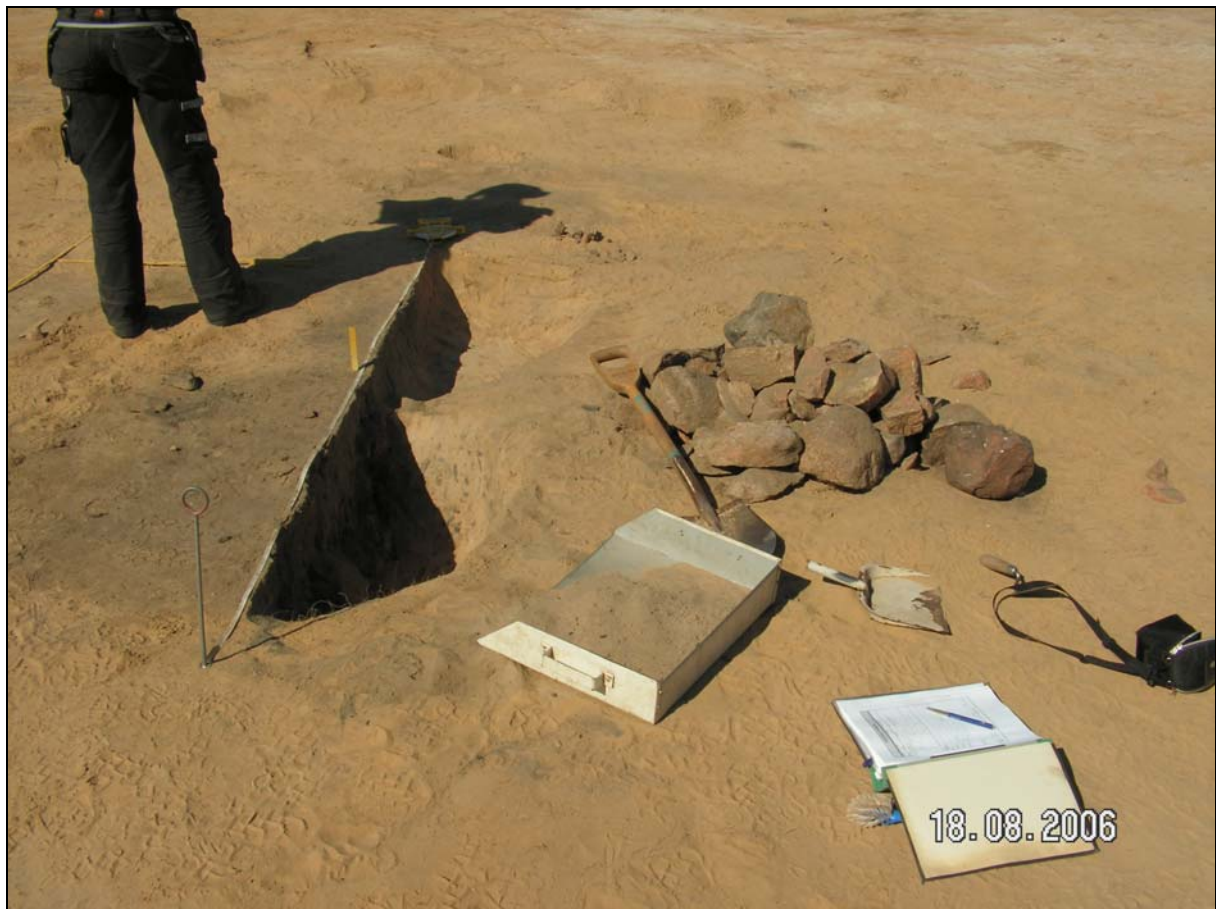
De tidigare frågeställningarna leder fram till ett resonemang kring det rumsliga nyttjandet av ett markområde. Hur har markutnyttjandet organiserats utifrån olika aspekter i närområdet till en kyrka, en medeltida prästgård och en förmodad samlingsplats/och eller tingsplats?

Anläggningar

Område 2, norra delen

I denna del påträffades och undersöktes 14 anläggningar (se figur 6, sidan 9). 10 av dessa tolkas utgöra resterna efter förhistorisk aktivitet (A1-A10). Tre anläggningar (A11-A13) kan inte med säkerhet knytas till den förhistoriska aktiviteten. Detta delvis på grund av att låg lite för sig själv och hade ett annorlunda utseende och dels på grund av att inga fynd knyter dem till den förhistoriska fasen. Dessa tre anläggningar låg omkring 10 meter nordöst om de andra. Däremellan fanns vare sig anläggningar eller fynd. Detta faktum verkar stärka att de inte behöver ha med de andra anläggningarna att göra. Den sista anläggningen (A14) är helt klart från sen historisk tid.

Den tydligaste anläggningen utgjordes av A2 som var en 1,4 m diameter stor och 0,5 m djup kokgrop. Kokgropen innehöll ett mycket stort antal stenar var av många var upp till 0,25 meter stora.

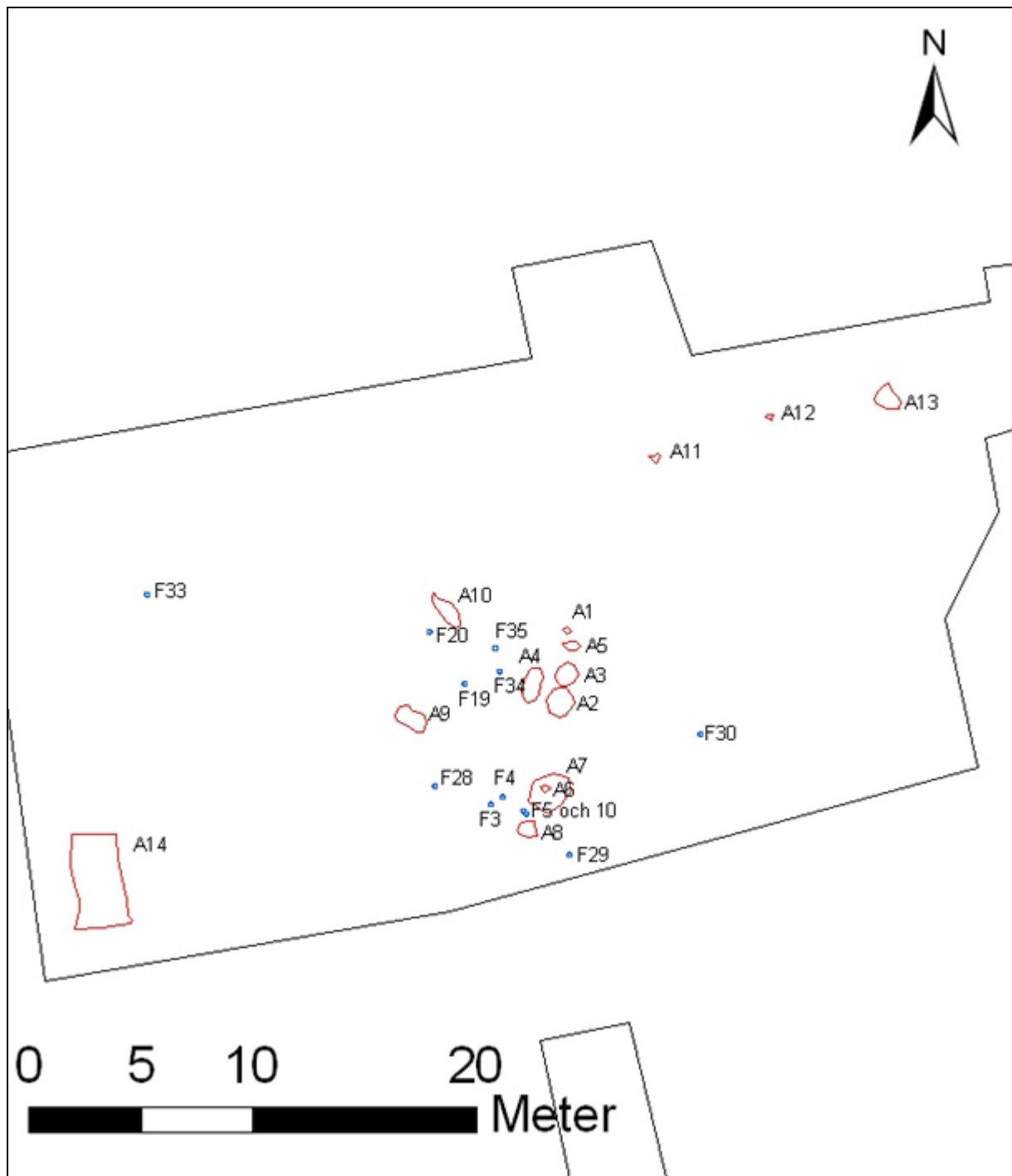


Figur 5. A2 och A3 under utgrävning. Bild från SSÖ. Foto av Hans Olsson, Värmlands Museum. Stenarna i bild kommer från östra delen av A2.

Kokgropen innehöll inga makrofossil och inga fynd utöver några mycket små benfragment. Intill och norr om A2 fanns en grop, A3. Efter rensning gick det inte att urskilja någon direkt skiljelinje mellan dessa båda anläggningar. Båda innehöll samma sorts jordfyllning. Det var först vid profilgrävningen som det stod klart att det rörde sig om två helt olika anläggningar. Då blev det också klart att de båda anläggningarna skiljde sig mycket kraftigt åt. A3 var inte lika djup som A2 och saknade nästan helt skärvsten och kol. A3 funktion har inte kunnat bestämmas men närheten till A2 gör det sannolikt att groparna använts samtidigt och därför kan sägas höra ihop.

Övriga anläggningar som tillhört den förhistoriska fasen bestod av olika slags gropar. Av groparna utmärkte sig A8 genom sitt innehåll av brända ben, flinta och ett fragment med dekorerad keramik. Genom sitt innehåll tolkas A8 som en avfallsgrop. Övriga gropars funktion är svårare att säga någonting om. A1 skulle genom sitt makrofossilinnehåll och närheten till kokgropen A2 kunna sättas i samband med matlagning. Samtidigt talar erhållna dateringar för att de båda anläggningarna inte alls är samtida.

De tre anläggningar som låg en bit nordöst om A1-A10 skiljde sig således från de andra. Två av anläggningarna, A11 och A12, bestod av små gropar som innehöll skärvsten. Vad dessa små ansamlingar av skärvsten är spåren efter går tyvärr inte att svara på. Uppenbarligen har man grävt ner skärvsten i dessa gropar. Den tredje anläggningen, A13, bestod av en närmast rund grop som var 1,1 meter i diameter och 0,24 m djup. Anläggningen tolkades först som en eventuell kokgrop men flera iakttagelser pekar mot en sådan tolkning. Samma iakttagelser pekar också mot att den skulle ha något samband med de förhistoriska anläggningarna. För det första bestod stenmaterialet av ganska skarpkantade och små stenar. Anläggningen innehöll nästan inget kol och hade ett relativt ringa djup. I anläggningens botten påträffades också något som påminner om en dåligt bränd tegelsten. Det senare tyder på att anläggningen inte är från förhistorisk tid. Exakt vilken funktion anläggningen haft har inte kunnat bestämmas. Fynden av hassel och vicker tyder dock på att anläggningen kan ha använts i samband med matlagning.



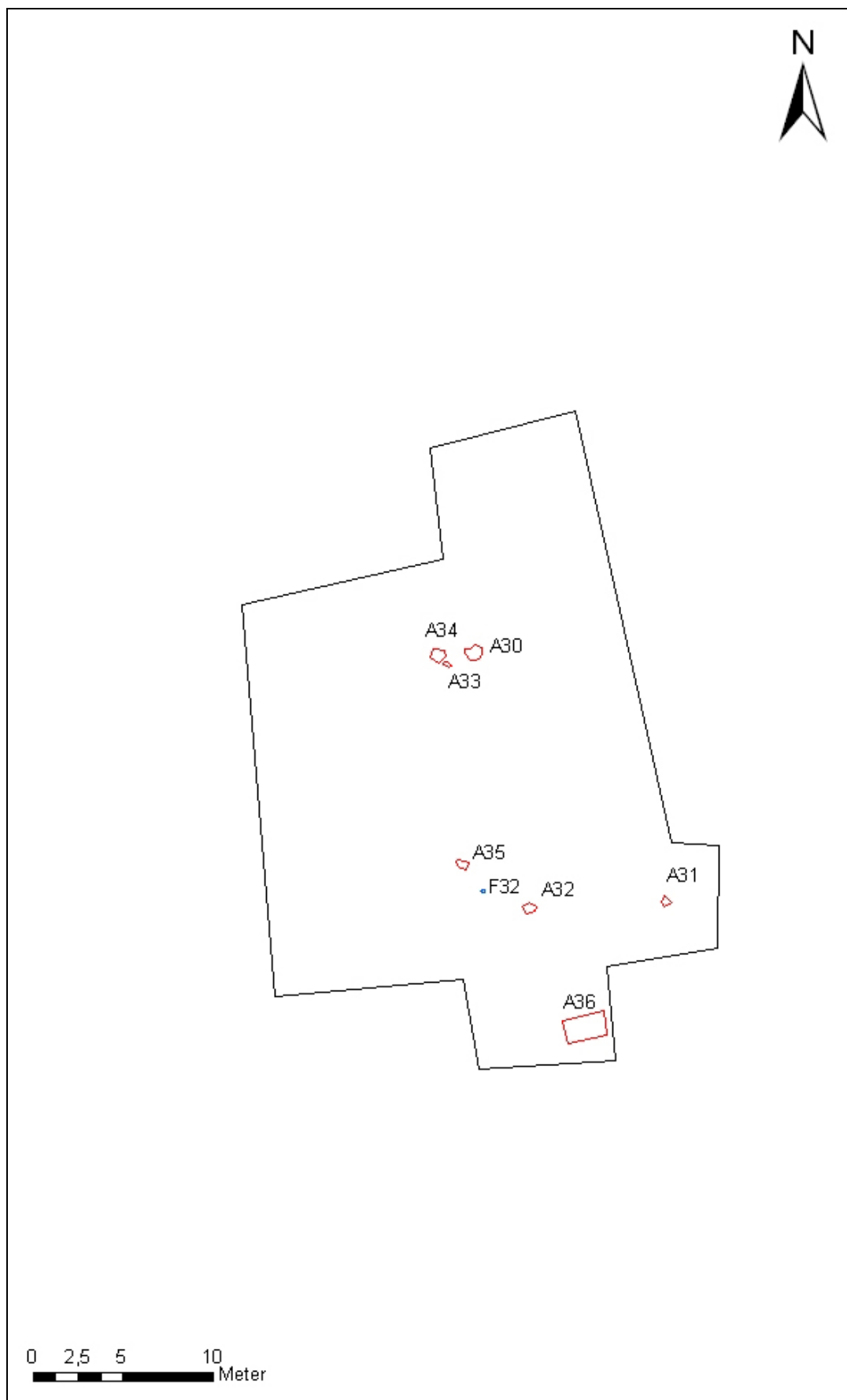
Figur 6. Planritning över anläggningar och fynd i norra delen av område 2.

Område 2, södra delen

Vid förundersökningen påträffades enstaka skörbränd sten och ett fragment förhistorisk keramik i detta område. Fynden indikerade förhistorisk aktivitet vilket föranledde en undersökning vid slutundersökningen. Trots total avbaning och rensning påträffades inga fler förhistoriska lämningar eller fynd på denna yta. Istället hittades enbart stenfundament och mörkfärgningar efter sentida uthus.

Område 3

Denna fornlämning innehöll sju anläggningar, A30-A36, varav en sentida (se figur 7, sidan 11). Den senare utgjordes av en avfallsgrop och beskrivs inte mer ingående här. Övriga anläggningar bestod av en härd och fem gropar. Samtliga anläggningar låg i lerjord och var relativt grunda. Ingen anläggning innehöll några fynd men härden A32 innehöll frö efter ett sädeskorn. Flera av groparna innehöll också relativt mycket skärvsten. Avsaknaden av fynd och makrofossil gör det svårt att tolka vad dessa gropar använts till. Sannolikt är groparna grävda för att deponera avfallsmaterial i form av skärvsten och kol från härdar. Endast ett fynd framkom i område 3, ett avslag av kambrisk flinta.



Figur 7. Planritning över anläggningar och fynd i område 3.

Fyndmaterial

Keramik

Flera sorters keramik påträffades i den norra delen av Område 2. Påfallande många av dessa fragment hittades i anläggningar. I gropen A1 hittades tio fragment medan keramikfragment även hittades i A8, A9 och A10. Keramiken i A1 var magrad med upp till 3-4 mm stora magringskorn och är helt genombränd. Fragmentet i A8 utgjordes av ett fragment av ett grovmagrat kärl, 6 mm stora magringskorn, med delar av linjer i tvärsnodd synliga. Fragmentet från A9 utgörs av en mynningsbit till ett finmagrat kärl, 2 mm stora magringskorn, som varit helt genombränd.

Några fragment visar också på kärl som inte varit helt genombrända. F5 och F34 utgör två fragment från samma kärl som hade upp till 4-5 mm stora magringskorn.

Sammantaget kan man säga att keramiken ser ut att komma från olika slags kärl med en variation i magringen mellan mindre än 0,5 mm och upp till sex millimeter stora magringskorn. Keramiken ser också ut att kunna komma från olika tidsåldrar där den dekorerade keramiken till sin form kan dateras till neolitikum medan exempelvis fragmentet från A9 enligt KFL sannolikt är järnålderskeramik (se bilagd rapport från KFL). Då samtliga dateringar från område 2 ligger inom bronsåldern är det tveksamt om man kan tolka keramiken som någonting annat än bronsålderskeramik. Tyvärr är kunskapen om den värmländska keramiken från bronsåldern idag väldigt liten givetvis försvårar tolkningen. Mer keramik från säkra kontexter måste analyseras innan vi får ett bättre underlagsmaterial för datering av keramik

Flinta och andra avslag

Flest flintavslag påträffades i gropen A8. Sammanlagt hittades 36 flintavslag i denna lilla grop. I Område 2 hittades sedan flinta endast i groparna A9 som innehöll tre flintavslag varav det ena är obränt samt ett litet avslag i A10.

Kvartsavslagen har en något annorlunda spridning då flera av dessa påträffades vid rensning och få hittades i anläggningar. Egentligen hittades endast ett kvartsavslag, av sju i en anläggning och detta hittades i A8.

En bit flinta, kambrisk, påträffades i Område 3 som rensfynd.

Brända ben

Brända ben hittades i tre anläggningar, A2, A8 och A10 i område 2. Förekomsten i A2 var mycket liten och består av två mycket små fragment. Förekomsten i A10 var också sparsam, sex fragment, medan mängden ben i A8 uppgick till 159 fragment. Resterande benfragment, tre stycken, påträffades vid rensning av Område 2 norra del och var främst företrädna inom samma område som de undersökta anläggningarna. Få av benen kunde artbestämmas. De som kunde artbestämmas tillhörde nötkreatur och påträffades i A8.

Övriga fynd

I ena kanten av A4, en grop, påträffades en knacksten på anläggningens yta. Ytterligare två knackstenar hittades, båda i A7, en kulturlagerrest. Övriga fynd består av bränd lera samt fragment av vad som kan vara keramik men som är så otydliga att det är svårt att avgöra om så är fallet.

Analyser

Samtliga påträffade benfragment, utom några få från A2, har analyserats av Leif Jonsson vid Naturhistoriska museet i Göteborg (se ovan under rubriken "Brända ben" samt bifogad osteologisk genomgång).

Sju jordprover har analyserats av kvartärgeologen Jens Heimdahl vid Riksantikvarieämbetet UV-Mitt. Det är prover från A1, A2, A8, A13 samt A30, A32 och A34. A2, A8, A30 och visade sig inte innehålla någonting alls utom kol. A1 innehöll korn och brända örtdelar vilket Heimdahl vill tolka som spåren efter matlagning.

A13 visade sig innehålla hassel och vicker medan härden A32 innehöll ett oidentifierat sädeskorn.

Kol från sex anläggningar har analyserats av Erik Danielsson, Vedlab i Glava.

Anläggning	Anläggningstyp	Vedart	Makrofossil mm
A1	Grop	Al och björk	Korn och brända örtdelar
A2	Kokgrop	Al	-
A8	Grop	Tall	
A13	Grop med sten	-	Hassel och vicker
A30	Grop med skörbränd sten	Al, alm och tall	-
A32	Härd	Björk	Oidentifierbart sädeskorn
A34	Grop med skörbränd sten	Björk och tall	-

Tabell över analyser från anläggningarna.

Anläggning	Anläggningstyp	Prov som daterats	Datering (2 sigma)
A1	Grop	Korn	1540-1410 BC
A2	Kokgrop	Al	920-800 BC
A8	Grop	Tall	1200-900 BC
A30	Grop	Al	910-790 BC
A32	Härd	Björk	1010-830 BC
A34	Grop	Björk	990-1160 AD

Tabell över daterade anläggningar

Keramiken har analyserats av Ole Stilborg vid Keramiska forskningslaboratoriet i Lund.

Jämförelser med andra samtida boplatser i Värmland

Från Värmland finns idag ytterligare sju boplatser med samtida dateringar som vid de nu undersökta. Tre av dessa är områdena 11,13 och 20 vid Torvnäs (numren från förundersökningen 2003). Om dessa vet vi i stort sett inte mycket mer än att det där finns härdar som kan dateras till denna tidsperiod. Härdarna daterades vid förundersökningen 2003. Från två andra platser, Helgetorp i Väse (RAÄ 14, Väse socken) och Tuva i Säffle (RAÄ 92, By socken), har vi enstaka anläggningar daterade till tidsperioden vilket talar för samtida boplatser. Från de två återstående finns mer information att hämta ifrån. Dessa är Östra ve i Väse (RAÄ 531, Väse sn) och Götterstad (RAÄ 228, Millesviks sn).

Boplatsen vid Östra Ve har undersökts vid flera tillfällen. 1997 förundersöktes boplatsen vid två tillfällen. Samma år slutundersöktes delar av den samma. 1998 utfördes en schaktkontroll då ytterligare en del av boplatsen kom att undersökas (Olsson och Røjder 1998). Senaste arkeologiska aktiviteten skedde 2004. Då undersöktes inga lämningar (Wallbom 2004). Boplatsens läge i terrängen liknar den nu undersökta i Område 2. Skillnaden är att boplatsen vid Östra Ve ligger betydligt längre från sjön än den som nu undersökts.

Sammanlagt har det påträffats omkring 50 anläggningar vid de olika undersökningar som utförts i Östra Ve. Ett fyrtiotal har undersökts medan andra kvarstår. Av fem daterade anläggningar har tre daterats till bronsåldern. Några dateringar bekräftar också att boplatsen använts under järnåldern.

De delar av boplatsen i Östra Ve som har undersökts har inte tolkats som själva boytorna utan som utkantsområde med olika slags produktion. Anläggningarna bestod bland annat av en kokgrop, en ugn, härdar, olika slags gropar samt ett fåtal stolphål. Bland fyndmaterialet kan nämnas flintavslag, brända ben, keramik, bränd lera och järnslag (Axelsson, Olsson och Schedin 1998).

Även om boplatsen vid Östra Ve har vissa likheter med de nu undersökta fornlämningarna så finns en stor skillnad. Antalet anläggningar vid Östra Ve är betydligt fler och finns över en större yta. Sannolikt kan detta bero på att de undersökta delarna legat närmare själva boytan. En delförklaring är också att boplatsen använts under längre tid än den som nu undersökts.

Den andra samtida boplatsen är RAÄ 228 i Millesvik. Boplatsen undersöktes 2003 och 2004 som en del i projektet Ristningar och brons. Även denna boplats har vissa likheter med de nu undersökta men skillnaderna är fler. Främst kanske detta beror på att undersökningarna i Götterstad var del i en forskningsundersökning som själv kunde välja vilka ytor som skulle undersökas. Skillnaderna är som sagt påtagliga. En sådan är närheten till samtida gravar. I Sunne är det flera kilometer till närmsta kända grav, i Götterstad är det 200 meter. Boplatsen i Götterstad ligger flera kilometer från sjön och innehåller ett stort antal anläggningar samt tjocka kulturlager. I Götterstad påträffades även flera huslämningar, ett faktum som visar att själva boytan har undersökts. Liksom i Östra Ve har Götterstad bebotts såväl under bronsåldern som under järnåldern (Olsson 2005).

Bronsåldersboplatser i Sverige

Forskningen kring bronsålderns boplatser och bosättningsmönster är ännu inte lika långt gången som motsvarande när det gäller järnåldern. En anledning till detta är att fler järnåldersgårdar än motsvarande bronsålderns har undersökts. En annan anledning är att lämningarna i sig skiljer sig åt. Man har haft svårt att finna lika tydliga strukturer på bronsåldersboplatserna som på många järnåldersboplatser.

På senare år har flera arkeologer inte bara betonat bronsåldersboplatserna utifrån frågor kring de lämningar man finner och hur de skall tolkas, utan man har också velat studera boplatserna utifrån frågor kring sociala strukturer, värderingar och övergripande ideologi som man menar präglade det lokala samhället.

Studierna om bronsålderns gårdar är viktiga då gården sannolikt var det centrala för allt liv hos en agrar befolkning. Gården och dess boningshus var sannolikt den agrara bebyggelsens medelpunkt. Därmed har gården intagit en betydelsefull plats i människornas medvetande och vardag. I agrarsamhället spelade förmodligen gårdstillhörighet, platstillhörighet och kontinuitet en viktig roll för människorna. Människorna identifierade sig och blev identifierade med sin

gård. Gårdarna kunde visa på en social kontinuitet, för en släkt där den till skillnad mot den enskilde individen kunde leva vidare under flera olika generationer. Gården var inte bara en huskropp utan en social enhet som knöt människor samman i landskapsrummet. Ett exempel på hur man tolkat arkeologiska lämningar på ett sådant sätt är från Apalle i Uppland där man under perioden 800-700 BC kan se att människorna samlade sina aktiviteter i anslutning till de olika husen. Arkeologen Inga Ullén tolkar detta som en övergång till en mer privat sfär. Från Apalle och andra platser finns indicier som pekar mot att det enskilda hushållet sätts alltmer i centrum. Detta tolkas som om jordbruket fått en allt större roll och att man därmed får ett annat förhållningssätt (Borna-Ahlkvist 2002).

Hur definieras då en gård? Ja, här går meningarna isär något. Arkeologen Stig Welinder gör definitionen att en gård är ett boningshus med en grupp människor som bedriver jordbruk som huvudförsörjning. Till gårdarna hörde aktivitetsytor där det fanns förrådsgropar, kokgropar, härdar och avfallsgropar mm. Dessa kunde ligga upp till 300 meter från boningshuset. Därtill kom åkrar och betesmarker (Welinder 1998). Arkeologen Héléne Borna-Ahlkvist menar att den bild Welinder ger är en bild med en betoning på ekonomi. Hon menar att man också bör se det hela ur sociala strukturer, värderingar och övergripande ideologi som präglade det lokala samhället.

De ofta ytmässigt stora boplatserna från bronsåldern har ofta tolkats som lämningar efter kollektivt boende. Runt 1000 BC sker ett skifte i husteknologin som har förklarats med att det nu fanns ett ökat behov att manifesteras inom bosättningarna. Förändringen har tolkats som att den bottnat i en övergång till en mer privat syn på det enskilda hushållet (Borna-Ahlkvist 2002).

Undersökningar från Uppland och Västmanland visar att bebyggelsen under yngre bronsåldern och äldre järnåldern bestod av få hus som hade flera funktioner under ett och samma tak. Ofta förefaller samma läge på gården använts endast en gång vilket kan bero på ett på ett rörligt bosättningsmönster. Samtidigt har man på andra platser sett att det funnits stabila bosättningar under lång tid på ett och samma ställe. Boplatserna vid Apalle är ett sådant exempel. Totalt sett ger undersökningarna av bronsåldersboplatser exempel på att bebyggelseutvecklingen inte varit så enkel att det är lämpligt att göra generella antaganden om hur utvecklingen skett. Det visar också att kunskapsläget om bronsålderssamhället och dess bebyggelse är bristfällig (Borna-Ahlkvist 2002)

När man talar om bronsålderns bosättningar är det också vanligt att man talar om stationära eller kringflyttande gårdar. Genom olika undersökningar har man kommit fram till olika förslag till tolkningar. Exempel på boplatser man ser som stationära är ovan beskrivna Apalle i Uppland och Pryssgården i Östergötland. Borna-Ahlkvist menar att man ur arkeologisk synvinkel skulle kunna se skillnad mellan en stationär bebyggelse och en mer rörlig genom tydliga brott i kontinuiteten. Exempelvis skulle kunna spåras genom överlagrade hus från ungefär samma tidsperiod eller genom fynd av årderspår över huslämningarna (Borna-Ahlkvist 2002).

En vanlig uppfattning är att man av olika orsaker flyttat husen och att marken tagits i anspråk för odling eller bete. Ibland har den forna tomtmarken också tagits i anspråk för gravar. Vanliga tolkningar av orsak till att man flyttat har dels setts som husens livslängd och dels utsugning av jorden. Borna-Ahlkvist menar att man nog också måste se till kulturella och sociala strukturer i det dåtida samhället. Orsaker till flytt kan ha varit rätt till landet som hängde ihop med det faktiska huset. När huset försvunnit har rätten till mark inte längre funnits. En annan tolkning är att man velat komma bort från döda förfäders andar som funnits kvar på platsen. Under yngre bronsåldern finns tecken på ändrade begravningsätt vilket kan vara tecken på en attitydförändring. Man börjar nu begrava närmare gården än tidigare. Det blev viktigt att knyta an till tidigare generationer och platskontinuitet (Borna-Ahlkvist 2002).

Resultat och tolkning

De frågeställningar som lades fram i undersökningsplanen byggde mycket på att utredningen och förundersökningen 2003 inte kunde fastställa åldern på de lämningar som nu undersöktes. Vid dessa tillfällen var huvuduppgiften vid utredningen att tolka om lämningarna utgjorde fornlämningar eller inte. I avsaknad av uppenbart sentida anläggningar och fynd, och då inga spår efter bebyggelse från 1600-talet och framåt kunde spåras i kartmaterial, gjordes tolkningen att lämningarna måste utgöra fornlämningar. Åldern på dessa lämningar var i det sammanhanget mindre viktigt.

Vid förundersökningen samma år koncentrerades arbetet till att avgränsa fornlämningarna. Ett försök gjordes också att samla in prover från område 2 men dessa prover gick inte att använda vid datering. Vid område 3 gjordes inget sådant försök på grund av att lämningarna låg så nära de daterade lämningarna i det närliggande område 18. Då de lämningar som påträffades vid dessa båda tillfällen inte var uppenbart förhistoriska till utseende och karaktär, gjordes tolkningen att lämningarna skulle kunna vara medeltida. Sett till kyrkan i norr och den gamla medeltida prästgården i söder, söktes en förklaring till varför lämningarna såg ut som de gjorde. Kunde de vara spåren efter en plats som haft återkommande aktiviteter men inte så ofta? Då vi genom historiska dokument känner till att Sunne haft häradsting fanns tanken att lämningarna som skulle undersökas kunde vara lämningar som kunde kopplas till detta ting.

Snart efter att undersökningen påbörjats stod det klart att lämningarna i område 2 inte var medeltida. Det avgörande i fält kom i samband med rensningen av A8 som visade sig innehålla relativt rikligt med flintavslag. Samtidigt påträffades uppenbart förhistorisk keramik mellan anläggningarna. Fynden gjorde att flera av frågeställningarna inte längre var aktuella.

De undersökta fornlämningarna i område 2 och 3 kan istället tolkas som delar av en bronsåldersboplats. De anläggningar och fynd som undersökts tolkas tillhöra perifera aktiviteter i utkanten av en boplats. Det är framför allt lämningarnas karaktär och att anläggningarna båda i område 2 och 3 är från bronsåldern som gör att tolkningen blir sådan. Enligt mitt sätt att se det finns det lite för många anläggningar i område 2 och 3 för att de skulle vara av tillfällig karaktär. Kokgroppen i sig talar mot en tillfällig aktivitet.

Dateringarna motsäger också tillfälliga aktiviteter. Dateringarna från område 2 spänner från omkring 1500-800 f Kr. Två av dateringarna från område 3 spänner från omkring 1000-800 f Kr. Samtidigt är det lite för få anläggningar för att utgöra själva boplatsen. Dessutom har inga som helst huslämningar påträffats. Detta talar för att anläggningarna och fynden varit del av en större boplats.

De centrala delarna av boplatsen har sannolikt att denna legat nordöst om område 2 och norr om område 3. Detta område tas i dag i anspråk av kyrkogården. Det som talar för att så kan ha varit fallet är den inbördes placeringen av område 2 och 3.

Resultaten med bronsåldersdateringar är i sammanhanget mycket intressanta. Det har länge varit känt att det finns många bronsåldersgravar längs med Frykensjöarnas stränder. Företrädesvis ligger gravarna nära sjön på den östra stranden av Fryken vilket ibland lett fram till idén om att bebyggelsen legat på den västra sidan av samma sjöar. Fram till 2003 fanns inga daterade boplatser i området som kunde bekräfta eller dementera denna tolkning. Nu vet vi att det helt säkert funnits boplatser på den östra sidan av Fryken. Utifrån dessa resultat och gravarnas placering finns en möjlighet att grovt skissera var bronsålderns bosättningar legat i Fryksdalen.

Den gängse bilden av gravarna längs östsidan av sjöarna är att de klumpar ihop sig i klungor på bergsuddar som sticker ut i sjön. Detta kan ses redan nere i området norr om Nilsby i Stora Kils socken och kan följas hela vägen upp till Torsby, en sträcka om cirka sex mil. Mellan områdena

med gravar finns den odlingsbara bygden där även många av dagens gårdar ligger. Just ett sådant mellanområde, mellan gravkoncentrationer, finns i Sunne och Torvnäs där de nu undersökta boplatzlämningarna finns. Detta stärker antagandet att det är i de odlingsbara områdena på den östra sidan om Frykensäarna som en stor del av bronsålderns boplatser har legat.

En datering avviker från de andra. Det är A34 som daterats till 990-1160 e Kr. Det är en datering som väl överensstämmer med den härd som daterades i den intilliggande fornlämningen område 18 år 2003. A34 skall sannolikt ses som en anläggning som legat utanför själva den vikingatida boplatzen (Olsson 2004).

Utöver detta finns flera anläggningar som inte hör till bronsåldern. En husgrund i västra delen av område 2, och uthusgrunderna i den södra delen av samma område, är av sentida ursprung. I den NÖ delen av område 2 fanns också en märklig grop med skärvsten, A13. I denna påträffades tegelliknandefragment. Gropens ålder eller funktion har inte kunnat fastställas närmare. Fynd av makrofossil från hassel och vicker tolkas av Heimdahl som att anläggningen kan ha använts till matlagning. Kanske en rör det sig om en kok- eller rostningsgrop.

Sammanfattning

I augusti 2006 utförde personal från Värmlands Museum en särskild arkeologisk undersökning vid Torvnäs i utkanten av Sunne. Vid undersökningen grävdes två områden ut, område 2 och 3. I område 2 undersöktes ett drygt 10-tal anläggningar däribland en kokgrop och några grävda gropar. Dateringar från tre anläggningar daterar anläggningarna till perioden mellan 1500-800 f Kr. Två av anläggningarna i område 3 ligger inom samma tidsperiod vilket talar för att båda områdena har utgjort del av samma boplatz. De tolkas därför som delar och utkanten av en större boplatz som legat längre mot norr.

Vid undersökningen av område 3 daterades även en anläggning som kan kopplas till den intilliggande vikingatida boplatzen i område 18.

Referenser

- Axelsson, Susanne, Olsson, Hans och Schedin, Pernilla 1998. *Arkeologisk undersökning vid Östra Ve*. Internrapport 1998:4.
- Olsson, Hans och Røjder, Ingvar. 1998 *Schaktkontroll vid Östra Ve 5:1*. Internrapport 1998:8.
- Borna-Ahlkvist, Héléne. 2002. *Hällristarnas hem*. Malmö.
- Fernow, Erik. 1977. *Beskrivning över Värmland*. Utgiven av Arvid Ernvik. Nytryck. Karlstad.
- Hembygdskartan. Blad . 1883-95 års ekonomiska karta.
- Myrdal-Runebjer, Eva och Nilsson, Stefan. 1998. *Röjningsröseområden i Fryksdalen- datering och resursutnyttjande*. Högskolan i Karlstad. Arbetsrapport 98:7.
- Nilsson, Halvar. 1997. *De värmländska medeltidsbrev*. Uppsala.
- Olsson, Hans. 2003. *Arkeologisk utredning vid Torvnäsområdet*. Rapport 2003:51.
- Olsson, Hans. 2004. *Arkeologisk förundersökning i Torvnäsområdet*. Rapport 2004:14.
- Olsson, Hans. 2005. *Brons- och järnåldersboplatser i Götterstad*. Rapport 2005:39.
- Riksantikvarieämbetets fornminnesregister (FMIS).
- Wallbom, Björn. 2004. *Arkeologisk schaktkontroll vid Östra Ve 5:1*. Rapport 2004:47.
- Welinder, Stig. 1998. *Neolithicum-Bronsålder. Ur Jordbrukets första femtusén år*. Uppsala.
- Värmlands Museums databas "Kunskapsprogram"

Tekniska och administrativa uppgifter

Värmlands Museums diarienummer: 06.270.112.

Länsstyrelsens diarienummer: 431-10636-2005.

Beställare: Sunne pastorat, kyrkogårdsförvaltningen.

Län: Värmland.

Landskap: Värmland.

Kommun: Sunne.

Socken: Sunne.

Ekonomiskt kartblad: 11D 7a.

Undersökningsperiod: 2006-08-16-2006-08-28.

Undersökt yta: Område 2, norra delen ca 1012m², område 2, södra delen ca 1155m² och område 3, ca 634 m².

Arkeologisk personal: Ellinor Forsell, Katherine Bless Karlsen och Hans Olsson (ansvarig).

¹⁴C-analys: Ångströmlaboratoriet.

Vedartsanalys: Vedlab, Glava.

Osteologisk analys: Leif Jonsson, Naturhistoriska museet, Göteborg.

Makrofossilanalys: Jens Heimdahl, Riksantikvarieämbetet UV-Mitt.

Keramikanalys: Ole Stilborg, Keramiska forskningslaboratoriet (KFL), Lund.

©Lantmäteriet. Ärende nr MS2005/01156.

Dokumentationsmaterial

Dokumentationsmaterialet består av digitala fotografier, planritningar, profilritningar, anläggningsbeskrivningar, fältdagbok och fyndmaterial. Dokumentationsmaterialet förvaras på Värmlands Museum.

Fyndlista							
Fnr	Sakord	Godstyp	Material	Kontext	Antal	Antal fragment	Övrigt_fynd
1	Kärl		Keramik	A1	1	10	Kan vara två sorter. Helt genombrända.
2	Knacksten			A4	1	1	Låg ovanpå A4
3	Avslag		Kvarts	Rensfynd	1	1	
4	Bränt ben		Ben	Rensfynd	1	1	
5	Kärl		Keramik	A8, rensfynd	1	1	Ej genombränd.
6	Knacksten		Bergart	A7	1	1	
7	Avslag		Kvarts	A7, rensfynd	1	1	
8	Knacksten		Sandsten?	A7	1	1	
9	Avslag		Kvarts	A7, rensfynd	1	1	
10	Bränt ben		Ben	Rensfynd	1	1	
11	Bränt ben		Ben	A8, rensfynd	1	12	
12	Avslag		Flinta	A8, rensfynd	1	8	
13	Kärl		Keramik	A8, S delen vid snitt	1	1	Genombränd.
14	Avslag		Flinta	A8, S delen vid snitt	1	28	
15	Bränt ben		Ben	A8, S delen vid snitt.		0	
16	Kkärl		Keramik	A9, rensfynd	1	1	Genombränd.
17	Avslag		Kvarts	A9, rensfynd	1	1	Låg ovanpå A9.
18	Avslag		Flinta	A9, S delen vid snitt	3	3	Två är brända
19	Bränt ben			Rensfynd	1	1	
20	Kärl	Rödgods	Keramik	Rensfynd	1	1	
21	Kärl		Keramik	A10, rensfynd	1	1	Genombränd.
22	Kärl		Keramik	A10, rensfynd	1	1	Genombränd.
23	Kärl		Keramik	A9, N delen vid makroprov	1	1	Genombränd.
24	Bränt ben		Ben	A10, S delen vid snitt	1	6	
25	Kärl		Keramik	A10, S delen vid snitt	1	1	Ej genombränd.
26	Bränd lera		Lera	A13, S delen vid snitt	1	16	
27	Keramik?		Lera	A13, rensfynd	1	3	
28	Keramik?		Lera	Rensfynd	1	1	Kan vara en bränd lerbit
29	Kärl		Keramik	Rensfynd	1	1	Genombränd.
30	Kärl		Keramik	Rensfynd	1	1	Genombränd.
31	Kärl		Keramik	A11. Rensfynd	1	1	Helt genombränd
32	Avslag		Kambriks flinta	Rensfynd	1	1	
33	Avslag		Kvarts	Rensfynd	1	1	

Fyndlista

Fnr	Sakord	Godstyp	Material	Kontext	Antal	Antal fragment	Övrigt_fynd
34	Kärl		Keramik	Rensfynd	1	1	Ej genombränd. Samma kärl som F5.
35	Avslag		Kvarts	Rensfynd	1	1	
36	Bränt ben		Ben	A8	0	0	Från flotterat makroprov
37	Avslag		Kvarts	A8	1	1	Från flotterat makroprov
38	Keramik?		Lera	A11, Rensfynd	1	1	Kan vara bränd lera eller tegel
39	Avslag		Flinta	A10	1	1	

Anläggningar					
Anlnr	anltyp	Storlek och djup	Fyllning	Fynd	Övrigt
1	Grop	0,45x0,4 m (N-S) och 0,14 m dj		F1	Totalundersökt.
2	Kokgrop	1,4 m diam och 0,5 m dj	Sotig sand med kol och mycket skörbränd sten		Stora stenar, upp till 0,25 m st
3	Grop	1,15x0,95 m (N-S) och 0,23 m dj	Sotig sand och ett 20-tal skärviga stenar		Låg omedelbart N om A2. Stenarna låg i Ö kanten
4	Grop	1,56x0,7 N-S, 0,26 m djup	Humös sand med kol och sotinslag.	2	Fynd av en skörbränd sten i gropen. Kol och sotinslag, främst i norra delen. Vid 0.9 m djup eventuellt stolphål, 0,2 m diam.
5	Grop	0,70 x 0,44 m Ö-V, 0,05-0,20 m djup	Humös sand med sotinslag		I gropen hittades en liten skärvsten.
6	Stolphål?	0,42x0,40 Ö-V, 0,08-0,18 djup.	Humös sotblandad sand med inslag av kol.		Är sannolikt en liten grop. Låg i delar av kulturlager (A7).
7	Kulturlager	1,40x1,45 Ö-V		6, 7, 8, 9	Högst oregelbunden form, kan vara del av en gammal stubbe.
8	Grop	0,85x0,75 m Ö-V, 0,02-0,20 m djup	Humös sotblandad sand	5, 11, 12, 13, 14, 15	Oregelbunden form i ytan. I anläggningen hittades brända ben, keramik, flintavslag, kvartsavslag och skärvsten. Totalgrävd.
9	Grop	1,3x1,2 m (Ö-V), 0,32 djup	Humös sand med inslag av kol och sot.	16, 17, 18	Fynd av ett 25-tal skörbrända stenar, mestadels i gropens kant och botten. I bit bränd lera, kol och 2 flintbitar varav den ena är bränd. Ett keramikfynd. NV delen av anläggningen förefaller vara en rotvälta som delvis stört A9. Ej avgränsat mellan dessa. Totalgrävd.
10	Grop	1,75x 0,70 m Ö-V, 0,05-0,40 m djup	Humös sotblandad sand	21, 22, 24, 25	I anläggningen hittades ett mindre antal små skörbrända stenar. Fynd bestående av keramik och brända ben.
11	Stenfylld grop	0,5x0,22 m Ö-V, 0,14 djup	Sten		Efter utgrävning av anläggning kvarstod njurformad grop. Innehöll ett 20-tal skörbrända stenar, 0,05-0,2 m stora.
12	Stenfylld grop	0,5x0,23 m Ö-V, 0,08 djup	Sten		Oregelbunden form. Innehöll 12 fragmenterade skörbrända stenar, 0,05-0,2 m stora.

Anläggningar					
Anlnr	anltyp	Storlek och djup	Fyllning	Fynd	Övrigt
13	Kokgrop?	1,1x 1,1 m i diam., 0,24 m djup	Fet sandjord med kolinslag	26, 27	Funnit 2 bitar bränd lera som rensfynd, samt 4 bitar vid snitt av södra delen. 50-tal skörbrända stenar i anläggningens södra del, 0,05-0,25 m stora. Under stenpackningen i anläggningens norra del återfanns en tegelsten (?)(lerblock), ca 0,16 m lång. På grund av dess porösa tillstånd kunde endast fragment tas om hand. Anläggningen totalgrävd.
14	Uthusgrund?	4,4x2 m (NNV-SSÖ) och ner till 0,5 m dj	Humös sandjord		I S delen lerpäckning. Fynd av fönsterglas, tegel, slagg mm
15	Stenfundament	0,56x0,5 m (Ö-V)	0,14-0,3 m st stenar		Oregelbunden form. Ca 5 synliga stenar
16	Mörkfärgning	0,7x0,65 m (Ö-V)	Humös lerjord		I Ö och V delen två stenar, 0,26 m st.
17	Stenfundament	1,14x1,90 m (Ö-V)	Sten		Anläggningen består av ett 20-tal synliga stenar som bildar en rektangulär form som försvinner in i schaktkanten. 0,2-0,3 m stora sten. I anläggningen hittades ett mindre antal spik.
18	Stenfundament	0,2x0,4 m (Ö-V)	Sten		Anläggningen består av en ensam synlig sten placerad i schaktkanten, ca 0,15 m stor.
19	Mörkfärgning	0,7x0,75 m (Ö-V)	Brun humös jord		I det närmaste rund. Sannolikt en del av stenfundamentet.
20	Mörkfärgning	0,7x0,82 m (Ö-V)	Brun humös jord		I det närmaste rund. Troligen del av stenfundament.
21	Stenfundament	0,92x1,50 m (Ö-V)	Sten		Oregelbunden form. Påfallande stor sten i den synliga "botten", 0,67 x 0,7 m (Ö-V).
22	Stenfundament	0,9x0,93 m (Ö-V)		Sten	Anläggningen består av tre synliga stenar, 0,2-0,43 m stora. Spik.
23	Stenfundament	1,2x1,16 m (Ö-V)	Sten		Stenpackning i tydlig mörkfärgning. I det närmaste rund. Koncentration av sten, ca. 6 st. i SÖ-delen av anläggningen. Ensamliggande sten i NV och centralt i anläggningen. Totalt ett 10-tal synliga stenar. Rester av falu rödfärg, tegel, järnföremål.
24	Stenfundament	1,1 i diameter	Sten		Stenpackning i tydlig mörkfärgning. Rund i formen. 3 synliga sten placerade i NNV, NÖ och S-delen av anläggningen. 0,2-0,4 m stora sten. Rester av falu rödfärg, tegel och järnföremål.
25	Stenpackning	1,1 i diameter	Sten		Rund mörkfärgning med stenkonzentration i SV. Större sten i NÖ. Totalt ca. 4-5 synliga sten, 0,2-0,4 m stora. Spår av fulu rödfärg.

Anläggningar					
Anlnr	anltyp	Storlek och djup	Fyllning	Fynd	Övrigt
26	Stenfundament	1,25x1,1 m (Ö-V)	Sten		Oregelbunden form. Ca. 5 st. synliga sten, 0,1-0,3 m stora. Spår av falu rödfärg. Ett järnföremål.
27	Grop	1,12x1,0 (Ö-V)	Fet kulturjord, kol, sot		Troligen avfallsgrop. Rund i formen. Koncentration av kol i V-delen. Totalgrävd. Fragmenterad tegel.
28	Stenfundament	0,57x0,45 m (Ö-V)	Sten, trärester		Stenpackning kring troligt stolphål. Oregelbunden form. 5 synliga stenar, 0,1-0,2 m stora, placerade kring rester av trästolpe. Porslin, spik.
29	Stenfundament	0,4x0,36 m (Ö-V)	Sten		Totalt två synliga stenar, 0,25 m stora. Skiffer, porslin, spik och järnföremål.
30	Grop	1,2x1,0 m (Ö-V), 0,25 m djup	Lera		Oregelbunden form. I botten hård packad lera. I anläggningen ett 30-tal sten, 0,05-0,3 m stora. Stenen i NÖ hårt brända. Påträffade bränd lera och skörbränd sten. Totalgrävd.
31	Grop	0,75-0,65 (NV-SÖ), 0,08 m djup	Humös lerjord, kol, sten		Totalt ett 10-tal sten, 0,2-0,4 m stora, i anläggningen varav några skörbrända. Störd i NV av schakt/dike. Ej avgränsad där. Oklar funktion. Sannolikt grop för att gräva ner kol, sot och lite sten.
32	Härd	0,76x0,7 m (Ö-V), 0,02-0,04 djup	Sten, lera, kol		Grund hård i lerjord. Ställvis knappt nedgrävd. Anläggningen djupast i NÖ-delen, 0,12 m. Kol och lite bränd lera mot botten. Ett 10-tal skörbrända stenar. Den största 0,16 m stor.
33	Grop	0,6x0,48 m (Ö-V), 0,05-0,12 m djup	Fet brun lerjord med lite kol		Grop med oklar funktion. Ligger intill A34 och nära A30. Inga fynd. Totalgrävd.
34	Grop	0,82x1,0 m (Ö-V), 0,2 m djup	Lera med sotinslag, sten		Oregelbunden form. Ett 30-tal skörbrända stenar, 0,1-0,3 m stora. Hård packad lera i botten. Koncentration av sten i anläggningens V del. Totalgrävd.
35	Grop	0,75x0,65 m (Ö-V), 0,18 m djup	Lera med sot- och kolinslag.		Ett 10-tal skärvida sten i anläggningen, 0,1-0,3 m stora.
36	Grop	2,4x1,3 m (Ö-V)	Näver, fönsterglas, djurben		Modern grop med avfall. Äldre uthus?

Makroskopisk analys av jordprov från Torvnäs i Sunne sn. – teknisk rapport

Jens Heimdahl

Riksantikvarieämbetet, UV-mitt
2006-11-10

Under den arkeologiska undersökningen av boplatslämningarna vid Torvnäs i Sunne sn togs sju jordprover som valdes ut för makrofossilanalys. Provens makroskopiska innehåll undersöktes i november 2006.

Syfte och frågeställningar

Syftet med analyserna var att försöka belysa funktionen av de gropar och härdar som hittades och att söka efter makroskopiska spår efter indikatorer på hushållning, omgivande miljö och olika aktiviteter på platsen. Utifrån funna växtrester kan t.ex. svar på frågor som rör växtinsamling, odling, matkultur, ekonomi och organisation nalkas. Makroskopiska fragment av växter, djurben och hantverksrester kan utöka fyndmaterialet och bidra till en rekonstruktion av platsen och ge en bild av de människor som levt där.

Metod

Provtagningen genomfördes av den ansvarige arkeologen under utgrävningen och togs i kulturpåverkade horisonter och lager, fyllnader i groparna och i kolrika lager i härdlämningarna. Proverna innehöll ca 3 dm³ jord (torrvolym) och våtsiktades i 0,25mm maskvidd och skickades i tillslutna plastpåsar till Stockholm för analys. Flotation och våtsiktning skedde enligt metod beskriven av Wasylikowa (1986). Det finare minerogena materialet samt förkolnade och färska växtrester dekanterades under kontinuerlig vattentillförsel och våtsiktades i 0,25 millimeters maskvidd. Efter floteringen samlades provet upp och förvarades i vatten till analys kunde ske.

Identifieringen av materialet skedde under ett stereomikroskop med 7-100 gångers förstoring. I samband med bestämningarna utnyttjades litteratur (se referenslista) samt referenssamlingar av recenta fröer. Den makroskopiska analysen har främst behandlat växtmakrofossil (som inte är ved eller träkol), men även puppor, fekalier, smältor, slagg, ben mm har eftersökts.

Källkritiska aspekter

Samtliga prover togs i aktiva biologiska markhorisonter under ploggången och innehöll därför färska (recenta) växtrester, framför allt rottrådar. De flesta prover karaktäriserades av s.k. ”smulstruktur” (crumb-microstructure) som uppstår när dagmaskar är, eller har varit aktiva i jorden. Kokonger av dagmask hittades också i flera prover. Färskt biologiskt material har alltså förts ner (postdepositionellt) i jorden och blandats med de äldre arkeologiska lämningarna sedan den tid då dessa avsattes. På grund av denna bioturbation är det bara möjligt att knyta förkolnat biologiskt material till de arkeologiska lämningarna. Även ickeförkolnade växtmakrofossil hittades i proverna, men även om vissa av dessa växtrester

kan vara spår efter äldre växtsamhällen kan de inte särskiljas från de yngre växtresterna i den moderna fröbanken och därför togs ingen hänsyn till detta material i analysen.

De växtrester som analysen behandlar har alltså bevarats från nedbrytning genom att förkolnas. Alla växtrester som utsätts för brand eller hetta bevaras inte genom förkolning, detta gäller framförallt fröer med stort fettinnehåll eller ömtålig struktur (t.ex. flockblomstriga växter). Fröer och frukter som bevaras genom förkolning har ofta en liten kvot i förhållandet yta/volym (ex. sädeskorn) eller hårda skal (ex. mällor). Av detta följer att växtmaterialet som bevarats genom förkolning bara representerar en liten del av de växter som ursprungligen utsatts för hetta/brand.

Provernas innehåll

I bifogade tabell har en del av materialet (det som inte är förkolnade fröer och frukter) kvantifierats enligt en grov relativ skala 1-3, där 1 innebär förekomst av enstaka (ca 1-5) fragment i hela provet. 2 innebär att materialet är vanligt – att det hittas i de flesta delprover genomletningar som genomsöks. 3 innebär att materialet är så vanligt att de kan sägas vara ett av de dominerande materialen i provet, man hittar det var man än tittar.

Torvnäs

Analys: Jens Heimdahl 2006-11-10		Område				3			
		A	1	2	8	13	30	32	34
Förkolnat material	Träkol		2	3	3	3	2	3	2
	Strån och örtdelar		1						
	Brända benfragment			1					
<i>Corylus avelana</i>	Hassel					1			
Cerealiea indet	Sädeskorn (ospec.)						1		
<i>Hordeum vulgare</i>	Korn (osepc.)		1						
<i>Vicia cf. tetrasperma</i>	Vicker, sanol. sparvicker					1			

Diskussion

Endast fyra av de sju proverna innehöll annat makroskopiskt material än träkol, och endast dessa prover behandlas här i ett tolkningsförsök. Träkolsinnehållet i de övriga proverna är en alltför vag indikation för att försöka göra en annan tolkning än den som redan gjorts i fält.

Prov A1

Detta prov togs i en rund grop med förhistorisk keramik. Förutom träkol innehöll den en kornkärna och ett par strådelar från örtartade växter. Det är rimligt att anta att den här gropen använts för att tillaga åtminstone vegetabilisk föda – en kokgrop sålunda.

Prov A2

Tolkad som en relativt stor kokgrop. Vid sidan om en stor mängd träkol innehöll denna grop ett par millimeterstora fragment av brända däggdjursben. Även denna groups funktion är möjlig att tolka som knuten till matlagning. Tolkningen som en kokgrop kan anses bekräftad av det makroskopiska innehållet, även om bevisen härför knappast kan anses överväldigande.

Prov A13

I fält beskriven som en ”konstig” grop med skärvig sten. Sannolikt är den förhistorisk men innehöll något som möjligen kan vara tegel, vilket i så fall skulle antyda en yngre ålder. Vid sidan om träkol hittades ett fragment av hasselnötsskal samt ett halvt hjärtblad (ärta) från sparvicker. De flesta vickersorter är ätliga och har insamlats till föda i historisk tid. Det finns

alltså spår av insamlade vegetabilier i gropen, och det är sannolikt att den är spår av en anläggning som använts till matlagning. Kanske en kok- eller rostningsgrop.

Prov A32

Ett prov taget från en liten härd. Förutom träkolsfragment innehöll provet en kraftigt bränd kärna efter ett sädeskorn som inte går att bestämma. Härden har uppenbarligen åtminstone vid något tillfälle använts till matlagning.

Referenser

- Anderberg, A-L. 1994: *Atlas of seeds. Part 4. Resedaceae-Umbelliferae*. Naturhistoriska Riksmuseet, Stockholm
- Beijerinck, W., 1947: *Zadenatlas der Nederlandsche Flora*. Amsterdam
- Berggren, G. 1969. *Atlas of seeds. Part 2. Cyperaceae*. Naturvetenskapliga Forskningsrådet, Stockholm.
- Berggren, G. 1981: *Atlas of seeds. Part 3. Salicaceae-Cruciferae*. Naturvetenskapliga Forskningsrådet, Stockholm
- Jacomet S 1987 *Prähistorische Getreidefunde, Eine Anleitung zur Bestimmung prähistorischer Gersten- und Weizen- Funde*, 70 pp. Botanisches Institut der Universität Abteilung Pflanzensystematik und Geobotanik, Basel

VEDLAB

Vedanatomilabbet

Vedlab rapport 0707

**Rapport över vedartsanalyser på material
från Värmland, Sunne sn. Torvnäs.**

Adress:
Kattås
670 20 GLAVA

Telefon:
0570/420 29
E-post: vedlab@telia.com

Plusgiro:
481 11 90-0

Organisationsnr:
650613-6255

VEDLAB

Vedanatomilabbet

Vedlab rapport 0707

2007-01-25

Rapport över vedartsanalyser på material från Värmland, Sunne sn. Torvnäs.

Uppdragsgivare: Hans Olsson/Värmlands museum

Arbetet omfattar fyra kolprov från två områden strax söder om Sunne kyrka. Proverna kommer från floterade makroprover. Dateringen av områdena är oklar men det finns förhistorisk keramik och en hel del avslag bland fynden.

Proverna innehåller kol av al, alm, björk och tall. Al och björk är attraktiva som bränsle och är knutna till vatten. Tallen bör ha växt lokalt med tanke på att det finns sandjord i området. Alm är något ovanligare på dessa breddgrader men är det av de ädla lövträden som är tåligast. Den har inget vidare ryckte som bränsle då den helst ska torkas i ett par år för att brinna bra.

Analysresultat

Anl.	ID	Anläggnings- typ	Prov- mängd	Analyserad mängd	Trädslag	Utplockat för ¹⁴ C-dat.	Övrigt
1			1.3g	<0.1g 5 bitar	2 bitar al 3 bitar björk	Al	
8			0.2g	<0.1g 1 bit	1 bit tall	Tall	
30			0.6g	<0.1g 6 bitar	4 bitar al 1 bit alm 1 bit tall	Al	
34			3.7g	1.2g 40 bitar	1 bit björk 39 bitar tall	Björk	

Hoppas ni är nöjda med arbetet!

Erik Danielsson/VEDLAB
Kattås
670 20 GLAVA
Tfn: 0570/420 29
E-post: vedlab@telia.com

Tabell över de vid analyserna framkomna trädslagen och deras egenskaper.

Art	Latin	Max ålder	Växtmiljö	Egenskaper och användning	Övrigt
Al Gråal Klibbal	<i>Alnus sp.</i> <i>Alnus incana</i> <i>Alnus glutinosa</i>	120 år	Klibbalen är starkt knuten till vattendrag. Gråalen är mer anpassningsbar	Motståndskraftigt mot fukt. Brinner lugnt.	Klibbalen invandrade söderifrån ca 5000 f.Kr. Gråalen kom ungefär samtidigt med granen och samma väg som denna.
Alm Skogsalmen vanligast	<i>Ulmus sp.</i> <i>Ulmus glabra</i>	400 år	Kräver friska muljordar, gärna kalkhaltiga. Mest som inslag bland andra ädellövträd.	Hård, seg och lätt ved. Motståndskraftig mot röta. Båtar, likkistor, pilbågar, vattenrännor	Innerbarken använd till barkbröd.
Björk Glasbjörk Vårtbjörk	<i>Betula sp.</i> <i>Betula pubescens</i> <i>Betula pendula</i>	300 år	Glasbjörken är knuten till fuktig mark gärna i närhet till vattendrag. Vårtbjörken är anspråkslös och trivs på torr näringsfattig mark. Båda arterna är ljuskrävande.	Stark och seg ved. Redskap, asklut, träkol	Glasbjörk bildar även underarten Fjällbjörk. Förutom veden har nävern haft stor betydelse som råmaterial till slöjd.
Tall	<i>Pinus silvestris</i>	400 år	Anspråkslös men trivs på näringsrika jordar. Den är dock ljuskrävande och blev snabbt utkonkurerad från de godare jordarna när granen kom	Stark och hållbar. Konstruktionsvirke, stolpar, pålar, båtbygge, kärl (ej för mat) takspån, tjärbloss, träkol, tjärbränning	Underbarken till nödmjöl, årsskott kokades för C-vitaminerna. Även som kreatursfoder

Uppgifter om maximal ålder, växtmiljö, användning mm är hämtade ur: Holmåsen, Ingmar Träd och buskar. Lund 1993. Gunnarsson, Allan Träden och människan. Kristianstad 1988. Mossberg, Bo m.fl. Den nordiska floran. Brepol, Turnhout 1992.

Vedartsanalysen görs genom att studera snitt- eller brottytor genom mikroskop. Jag har använt stereolupp Carl Zeiss Jena, Technival 2 och stereomikroskop Leitz Metalux II med upp till 625 gångers förstoring. Mikroskopfoton är tagna med Nikon Coolpix 4500. Referenslitteratur för vedartsbestämningen har i huvudsak varit Schweingruber F.H. Microscopic Wood Anatomy 3rd edition och Anatomy of European woods 1990 samt Mork E. Vedanatomi 1946. Dessutom har jag använt min egen referenssamling av förkolnade och färska vedprover. Rapporten kommer vid årets slut att sammanställas i rapportsamlingen Vedlab rapporter 2007. Denna ges ut för att resultaten ska finnas tillgängliga för forskning. Rapportsamlingar finns för varje år sedan 1995. Meddela om ni av någon anledning inte vill att er rapport ingår i samlingen.

fynd nr	antal fr	vikt g	ID	element	anm.	
4	1	0,1	medelstort djur	revben?	bränd	Rensfynd
10	1	0,2	obest.	ledyta	bränd	Rensfynd
11	12	0,8	obest.	obest.-inga diafyser	bränd	A8
15	1	0,1	nötkreatur	kindtand	bränd, ej frambruten?, kalv	A8
15	1	0,1	nötkreatur	kindtand	obränd	A8
15	1	0,1	nötkreatur ?	kindtand	bränd	A8
15	1	2,0	större djur	halskota, zygapofys	bränd	A8
15	1	0,2	medelstort djur	rörben, diafys	bränd	A8
15	2	0,5	obest. medelstort och	obest.	bränd, hundgnag? Före bränning	A8
15	130	8,5	större	obest.	bränd	A8
19	1	0,5	medelstort?	obest.	bränd	Rensfynd
24	1	<0,1	obest. medelstort och	obest.	bränd	A10
36	10	1,1	större	obest.	bränd	A8

Osteologisk analys genomförd av Leif Jonsson, Naturhistoriska museet i Göteborg.